

บทที่ 5

มาตรการป้องกันและแก้ไขผลกระทบสิ่งแวดล้อม และมาตรการติดตามตรวจสอบผลกระทบสิ่งแวดล้อม

5.1 สรุปรายละเอียดโครงการ

โครงการโรงไฟฟ้าปลวกแดง

ตั้งอยู่ที่สวนอุตสาหกรรมปลวกแดง ตำบลมาบยางพร อำเภอลวกแดง จังหวัดระยอง
ของบริษัท กัลฟ์ พีดี จำกัด

ประเภทโครงการ : โรงไฟฟ้าพลังความร้อนทุกประเภท ที่มีกำลังการผลิตติดตั้ง ตั้งแต่ 10
เมกะวัตต์ขึ้นไป

วัตถุประสงค์ในการจัดทำรายงาน : เป็นโครงการเข้าข่ายต้องจัดทำรายงานฯ ตามประกาศ
กระทรวงทรัพยากรธรรมชาติและสิ่งแวดล้อม เรื่อง กำหนดโครงการ กิจการ หรือการดำเนินการ ซึ่งต้อง
จัดทำรายงานการประเมินผลกระทบสิ่งแวดล้อม และหลักเกณฑ์ วิธีการ และเงื่อนไขในการจัดทำรายงาน
การประเมินผลกระทบสิ่งแวดล้อม พ.ศ. 2566 ประเภทโรงไฟฟ้าพลังความร้อนทุกประเภทที่มีกำลังการผลิต
ติดตั้งตั้งแต่ 10 เมกะวัตต์ขึ้นไป ยกเว้น โรงไฟฟ้าพลังความร้อนที่ใช้ขยะมูลฝอยเป็นเชื้อเพลิง ที่มีได้ตั้งอยู่
ในพื้นที่ที่ได้รับการยกเว้นตามประกาศดังกล่าว

สรุปรายละเอียดโครงการที่ได้รับความเห็นชอบ

ลำดับ	รายงาน	วันที่ได้รับ ความเห็นชอบ	เลขที่หนังสือ แจ้งมติเห็นชอบ	รายละเอียดโครงการที่ได้รับ ความเห็นชอบ
1	รายงานการวิเคราะห์ผลกระทบ สิ่งแวดล้อม โครงการโรงไฟฟ้า ปลวกแดง	24 พ.ย. 2559	หนังสือ สผ. ที่ ทส 1009.7/14723 ลงวันที่ 30 พ.ย. 2559	กำลังการผลิตติดตั้ง 2,920 เมกะวัตต์
2	รายงานการเปลี่ยนแปลง รายละเอียดโครงการ ในรายงาน การวิเคราะห์ผลกระทบสิ่งแวดล้อม โครงการโรงไฟฟ้าปลวกแดง (ครั้งที่ 1)	18 ก.ค. 2562	หนังสือ สผ. ที่ ทส 1010.7/10961 ลงวันที่ 13 ส.ค. 2562	กำลังการผลิตติดตั้ง 2,920 เมกะ วัตต์ ขอเปลี่ยนแปลงเรื่องการปรับ ผังองค์ประกอบโครงการ กระบวนการใช้น้ำ ปริมาตรถัง เก็บน้ำมันดีเซล ขนาดความ ยาวและขนาดท่อส่งก๊าซ ธรรมชาติและท่อส่งน้ำมันดีเซล มาตรการป้องกันและแก้ไข ผลกระทบสิ่งแวดล้อมและ มาตรการติดตามตรวจสอบ ผลกระทบสิ่งแวดล้อมในส่วนที่ เกี่ยวข้อง

ลำดับ	รายงาน	วันที่ได้รับ ความเห็นชอบ	เลขที่หนังสือ แจ้งมติเห็นชอบ	รายละเอียดโครงการที่ได้รับ ความเห็นชอบ
3	รายงานการเปลี่ยนแปลง รายละเอียดโครงการ ในรายงาน การวิเคราะห์ผลกระทบสิ่งแวดล้อม โครงการโรงไฟฟ้าปลวกแดง (ครั้งที่ 2)	5 มี.ค. 2563	หนังสือสำนักงาน กกพ. ที่ สกพ 5502/2792 ลงวันที่ 5 มี.ค. 2563 และ หนังสือ สผ. ที่ ทส 1010.7/5034 ลงวันที่ 14 เม.ย. 2563	กำลังการผลิตติดตั้ง 2,920 เมกะ วัตต์ ขอเปลี่ยนแปลงเรื่องการปรับ ผังองค์ประกอบโครงการ ปรับเปลี่ยนแนวท่อน้ำดิบและ แนวท่อน้ำทิ้งจากหอหล่อเย็น มาตรการป้องกันและแก้ไข ผลกระทบสิ่งแวดล้อมและ มาตรการติดตามตรวจสอบ ผลกระทบสิ่งแวดล้อมในส่วน ที่เกี่ยวข้อง
4	รายงานการเปลี่ยนแปลง รายละเอียดโครงการ ในรายงาน การวิเคราะห์ผลกระทบสิ่งแวดล้อม โครงการโรงไฟฟ้าปลวกแดง (ครั้งที่ 3)	4 ธ.ค. 2563	หนังสือสำนักงาน กกพ. ที่ สกพ 5502/13985 ลงวันที่ 4 ธ.ค. 2563 และ หนังสือ สผ. ที่ ทส 1010.7/688 ลงวันที่ 19 ม.ค. 2564	กำลังการผลิตติดตั้ง 2,920 เมกะ วัตต์ ขอเปลี่ยนแปลงเรื่องการปรับ ผังองค์ประกอบโครงการ โดยมี การย้ายตำแหน่งบ่อพักน้ำหล่อ เย็น มีการเพิ่มโรงเก็บขยะและ บ่อกักเก็บน้ำดิบ มาตรการ ป้องกันและแก้ไขผลกระทบ สิ่งแวดล้อมและมาตรการ ติดตามตรวจสอบผลกระทบ สิ่งแวดล้อมในส่วนที่เกี่ยวข้อง
5	รายงานการเปลี่ยนแปลง รายละเอียดโครงการ ในรายงาน การวิเคราะห์ผลกระทบสิ่งแวดล้อม โครงการโรงไฟฟ้าปลวกแดง (ครั้งที่ 4)	6 พ.ค. 2564	หนังสือ สผ. ที่ ทส 1010.7/7748 ลงวันที่ 31 พ.ค. 2564	กำลังการผลิตติดตั้ง 2,920 เมกะ วัตต์ ขอเปลี่ยนแปลงเรื่องจำนวน อุปกรณ์เครื่องจักรที่ก่อให้เกิด เสียงดัง และติดตั้งกำแพงกัน เสียงบริเวณพื้นที่ส่วนผลิต กระแสไฟฟ้า และบริเวณริมรั้ว โครงการด้านที่อยู่ใกล้ชุมชน การเปลี่ยนแปลงระดับความสูง ของพื้นที่โครงการ การเปลี่ยน ระบบดับเพลิงในห้อง เซิร์ฟเวอร์คอมพิวเตอร์ มาตรการป้องกันและแก้ไข ผลกระทบสิ่งแวดล้อมและ มาตรการติดตามตรวจสอบ ผลกระทบสิ่งแวดล้อมในส่วนที่ เกี่ยวข้อง

ลำดับ	รายงาน	วันที่ได้รับ ความเห็นชอบ	เลขที่หนังสือ แจ้งมติเห็นชอบ	รายละเอียดโครงการที่ได้รับ ความเห็นชอบ
6	รายงานการเปลี่ยนแปลง รายละเอียดโครงการ ในรายงาน การวิเคราะห์ผลกระทบสิ่งแวดล้อม โครงการโรงไฟฟ้าปลวกแดง (ครั้งที่ 5)	29 ก.ย. 2564	หนังสือสำนักงาน กกพ. ที่ สกพ 5502/9424 ลงวันที่ 30 ก.ย. 2564 และ หนังสือ สผ. ที่ ทส 1010.7/17923 ลงวันที่ 15 พ.ย. 2564	กำลังการผลิตติดตั้ง 2,920 เมกะ วัตต์ ขอเปลี่ยนแปลงเรื่องการปรับ ผังองค์ประกอบโครงการ การ เพิ่มอุปกรณ์ดับเพลิงและระบบ ตรวจจับให้ครอบคลุมขนาด พื้นที่อาคารที่เพิ่มขึ้นและให้ เป็นไปตามมาตรฐานที่เกี่ยวข้อง การปรับผังแนวท่อส่งน้ำภายใน พื้นที่โครงการ การทบทวน ระบบระบายน้ำฝนเพื่อรองรับ ปริมาณน้ำฝนบริเวณอาคาร สำนักงานและพื้นที่ส่วนต้อนรับ และการเพิ่มจำนวนพนักงาน มาตรการป้องกันและแก้ไข ผลกระทบสิ่งแวดล้อมและ มาตรการติดตามตรวจสอบ ผลกระทบสิ่งแวดล้อมในส่วนที่ เกี่ยวข้อง

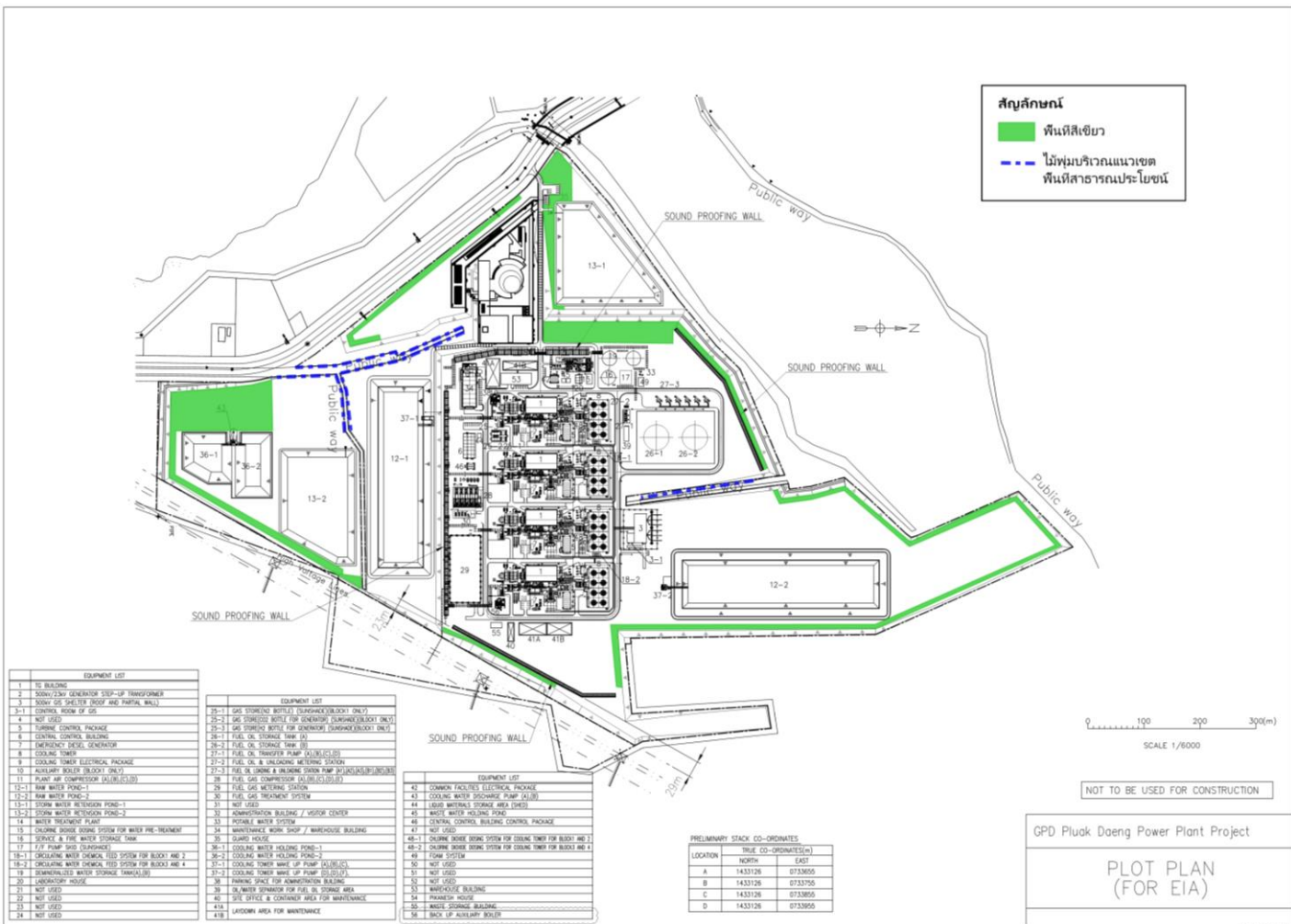
รายละเอียดการเปลี่ยนแปลง

สำหรับการขายกำลังการผลิต/การเปลี่ยนแปลงในครั้งที่ 6 มีรายละเอียด ดังนี้

ติดตั้งหม้อน้ำเสริมตัวสำรอง (Backup Auxiliary Boiler) เพิ่มอีก 1 ชุด เพื่อลดความเสี่ยงจาก
การที่หม้อน้ำเสริมตัวหลัก (Auxiliary Boiler) มีปัญหาและไม่สามารถใช้งานได้ การเพิ่มแนวท่อส่งน้ำมัน
ภายในพื้นที่โครงการ เพื่อใช้เป็นเชื้อเพลิงสำหรับหม้อน้ำเสริมตัวหลักและหม้อน้ำเสริมตัวสำรอง รวมถึงมี
การเปลี่ยนแปลงมาตรการป้องกันและแก้ไขผลกระทบสิ่งแวดล้อมและมาตรการติดตามตรวจสอบ
ผลกระทบสิ่งแวดล้อมในส่วนที่เกี่ยวข้อง ทั้งนี้ การเปลี่ยนแปลงรายละเอียดโครงการในครั้งนี้ ยังคง
ดำเนินงานภายในพื้นที่โครงการเดิม ไม่ส่งผลให้การใช้ประโยชน์พื้นที่และกำลังการผลิตไฟฟ้าแตกต่างจาก
รายงานที่ได้รับความเห็นชอบไว้เดิมแต่อย่างใด

5.2 มาตรการด้านสิ่งแวดล้อม

โครงการได้ดำเนินการก่อสร้างหน่วยการผลิตที่ 1 ถึง 4 (Block 1 - Block 4) แล้วเสร็จทั้ง 4 หน่วยผลิต และดำเนินการขายไฟฟ้าเชิงพาณิชย์ (COD) ในวันที่ 31 มีนาคม 2566 วันที่ 1 ตุลาคม 2566 วันที่ 31 มีนาคม 2567 และวันที่ 1 ตุลาคม 2567 ตามลำดับ ขณะนี้อยู่ระหว่างการก่อสร้างอาคารซ่อมบำรุงและคลังพัสดุเพิ่มเติม โรงเก็บขยะ และบ่อเก็บน้ำดิบเพิ่มเติม ตามที่ได้รับความเห็นชอบในรายงานการเปลี่ยนแปลงในรายการประเมินผลกระทบสิ่งแวดล้อมของโครงการ ครั้งที่ 2 และ ครั้งที่ 3 โดยเริ่มดำเนินการตั้งแต่เดือนตุลาคม 2567 และคาดว่าจะแล้วเสร็จในเดือนธันวาคม 2568 สำหรับการเปลี่ยนแปลง ครั้งที่ 6 โครงการยังไม่ได้ดำเนินการก่อสร้าง รายละเอียดผังการใช้ประโยชน์ที่ดินของโครงการ ดังรูปที่ 5.2-1 สำหรับมาตรการทั่วไป สรุปได้ดังตารางที่ 5.2-1 มาตรการป้องกันและแก้ไขผลกระทบสิ่งแวดล้อม ในระยะก่อสร้าง และระยะดำเนินการ สรุปได้ดังตารางที่ 5.2-2 และตารางที่ 5.2-3 ตามลำดับ และมาตรการติดตามตรวจสอบผลกระทบสิ่งแวดล้อม ในระยะก่อสร้าง และระยะดำเนินการ สรุปได้ดังตารางที่ 5.2-4 และตารางที่ 5.2-5 ตามลำดับ



รูปที่ 5.2-1 : ผังการใช้ประโยชน์ที่ดินของโครงการ

มาตรการป้องกันและแก้ไขผลกระทบสิ่งแวดล้อม (มาตรการทั่วไป)

โครงการโรงไฟฟ้าปลวกแดง ของบริษัท กัลฟ์ พีดี จำกัด

องค์ประกอบด้าน สิ่งแวดล้อม	มาตรการป้องกันและแก้ไขผลกระทบสิ่งแวดล้อม	สถานที่ดำเนินการ	ระยะเวลา ดำเนินการ	ผู้รับผิดชอบ
มาตรการทั่วไป	1. การปฏิบัติตามมาตรการป้องกันและแก้ไขผลกระทบสิ่งแวดล้อม และมาตรการติดตามตรวจสอบผลกระทบสิ่งแวดล้อม ตามที่เสนอไว้ในรายงานการประเมินผลกระทบสิ่งแวดล้อม โครงการโรงไฟฟ้าปลวกแดง ตั้งอยู่ที่สวนอุตสาหกรรมปลวกแดง ตำบลมายางพร อำเภอปลวกแดง จังหวัดระยอง ของบริษัท กัลฟ์ พีดี จำกัด และใช้เป็นแนวทางในการกำกับ ควบคุม ติดตาม ตรวจสอบของหน่วยงานประชาชน และองค์กรที่เกี่ยวข้อง	พื้นที่โครงการ	ตลอดระยะก่อสร้าง และดำเนินการ	บริษัท กัลฟ์ พีดี จำกัด
	2. ให้บริษัท กัลฟ์ พีดี จำกัด นำรายละเอียดมาตรการป้องกันและแก้ไขผลกระทบสิ่งแวดล้อม และมาตรการติดตามตรวจสอบผลกระทบสิ่งแวดล้อม ไปกำหนดเป็นเงื่อนไขในสัญญาจ้างบริษัทผู้รับจ้าง และถือปฏิบัติโดยเคร่งครัดเพื่อให้เกิดประสิทธิผลในทางปฏิบัติ	พื้นที่โครงการ	ตลอดระยะก่อสร้าง และดำเนินการ	บริษัท กัลฟ์ พีดี จำกัด
	3. ให้บริษัท กัลฟ์ พีดี จำกัด มีการบำรุงรักษา ดูแลการทำงานของระบบหล่อเย็นและหม้อน้ำให้อยู่ในสภาพที่ใช้งานได้ดีเป็นประจำ และมีความปลอดภัยต่อผู้ปฏิบัติงานและประชาชนบริเวณใกล้เคียง	พื้นที่โครงการ	ตลอดระยะก่อสร้าง และดำเนินการ	บริษัท กัลฟ์ พีดี จำกัด

มาตรการป้องกันและแก้ไขผลกระทบสิ่งแวดล้อม (มาตรการทั่วไป)
โครงการโรงไฟฟ้าปลวกแดง ของบริษัท กัลป์ พิตี จำกัด (ต่อ)

องค์ประกอบด้าน สิ่งแวดล้อม	มาตรการป้องกันและแก้ไขผลกระทบสิ่งแวดล้อม	สถานที่ดำเนินการ	ระยะเวลา ดำเนินการ	ผู้รับผิดชอบ
มาตรการทั่วไป (ต่อ)	4. กรณีที่ผลการติดตามตรวจสอบคุณภาพสิ่งแวดล้อมแสดงให้เห็นปัญหาสิ่งแวดล้อม รวมถึงกรณีที่มีการร้องเรียนจากชุมชนที่มีเหตุมาจากการดำเนินโครงการ ให้บริษัท กัลฟ์ ฟิตี จำกัด ปรับปรุงแก้ไขปัญหาดังกล่าวโดยเร็ว และแจ้งสำนักงาน คณะกรรมการกำกับกิจการพลังงาน กรมโรงงานอุตสาหกรรม สำนักงานนโยบาย และแผนทรัพยากรธรรมชาติและสิ่งแวดล้อม และจังหวัดระยอง ทราบทุกครั้ง เพื่อให้ประสานความร่วมมือในการแก้ไขปัญหา	พื้นที่โครงการ	ตลอดระยะก่อสร้าง และดำเนินการ	บริษัท กัลฟ์ ฟิตี จำกัด
	5. ให้บริษัท กัลฟ์ ฟิตี จำกัด จัดทำและเสนอรายงานผลการปฏิบัติตามมาตรการ ป้องกันและแก้ไขผลกระทบสิ่งแวดล้อม และมาตรการติดตามตรวจสอบผลกระทบ สิ่งแวดล้อม ให้หน่วยงานอนุญาตพิจารณาทุก ๆ 6 เดือน ตามประกาศกระทรวง ทรัพยากรธรรมชาติและสิ่งแวดล้อมกำหนด	พื้นที่โครงการ	ตลอดระยะก่อสร้าง และดำเนินการ	บริษัท กัลฟ์ ฟิตี จำกัด
	6. หากบริษัท กัลฟ์ ฟิตี จำกัด มีความจำเป็นต้องเปลี่ยนแปลงรายละเอียดโครงการ หรือมาตรการป้องกันและแก้ไขผลกระทบสิ่งแวดล้อม หรือมาตรการติดตาม ตรวจสอบผลกระทบสิ่งแวดล้อม ให้ที่แตกต่างไปจากที่ได้เสนอไว้ในรายงาน การประเมินผลกระทบสิ่งแวดล้อม ตามที่คณะกรรมการผู้ชำนาญการฯ ได้ให้ความ เห็นชอบไปแล้วให้เป็นหน้าที่หน่วยงานที่มีอำนาจหน้าที่ในการพิจารณาอนุมัติ หรือ อนุญาต เป็นผู้พิจารณา ดังนี้	พื้นที่โครงการ	ตลอดระยะก่อสร้าง และดำเนินการ	บริษัท กัลฟ์ ฟิตี จำกัด

มาตรการป้องกันและแก้ไขผลกระทบสิ่งแวดล้อม (มาตรการทั่วไป)
โครงการโรงไฟฟ้าปลวกแดง ของบริษัท กัลป์ พีดี้ จำกัด (ต่อ)

องค์ประกอบด้าน สิ่งแวดล้อม	มาตรการป้องกันและแก้ไขผลกระทบต่อสิ่งแวดล้อม	สถานที่ดำเนินการ	ระยะเวลา ดำเนินการ	ผู้รับผิดชอบ
มาตรการทั่วไป (ต่อ)	<p>- หากหน่วยงานที่มีอำนาจในการอนุมัติ หรืออนุญาต มีความเห็นว่าการปรับปรุงแก้ไขรายละเอียดโครงการ หรือมาตรการนั้น ๆ อาจกระทบต่อสาระสำคัญ ในรายงานการประเมินผลกระทบสิ่งแวดล้อมที่ได้รับความเห็นชอบจาก คณะกรรมการผู้ชำนาญการฯ ให้หน่วยงานที่มีอำนาจในการอนุมัติ หรืออนุญาต จัดส่งรายงานการปรับปรุงแก้ไขรายละเอียดโครงการ หรือมาตรการป้องกันและแก้ไขผลกระทบต่อสิ่งแวดล้อม หรือมาตรการติดตามตรวจสอบผลกระทบสิ่งแวดล้อม ให้สำนักงานนโยบายและแผนทรัพยากรธรรมชาติและสิ่งแวดล้อม เพื่อเสนอให้คณะกรรมการผู้ชำนาญการฯ คณะที่เกี่ยวข้องพิจารณาให้ความเห็นชอบก่อนการเปลี่ยนแปลงหรือปรับปรุงมาตรการดังกล่าว และเมื่อโครงการหรือกิจการมีการเปลี่ยนแปลงรายละเอียด หรือปรับปรุงแก้ไขมาตรการฯ ตามที่ คณะกรรมการผู้ชำนาญการฯ ให้ความเห็นชอบ ประกอบแล้ว หน่วยงานที่มีอำนาจในการอนุมัติ หรืออนุญาต ต้องแจ้งผลการแก้ไขเปลี่ยนแปลงดังกล่าวให้ สำนักงานนโยบายฯ ทราบด้วย</p>	พื้นที่โครงการ	ตลอดระยะก่อสร้าง และดำเนินการ	บริษัท กัลฟ์ พีดี จำกัด
	<p>7. เมื่อโครงการฯ ดำเนินการผลิตและมีสภาพการผลิตคงตัว (Steady State) แล้ว พบว่า การระบายสารมลพิษทางอากาศมีค่าที่ต่ำกว่าที่กำหนดไว้ในรายงานฯ ให้ใช้ค่าดังกล่าวเป็นค่าควบคุม และแจ้งให้สำนักงานนโยบายและแผนทรัพยากรธรรมชาติและสิ่งแวดล้อมทราบโดยเร็ว</p>	พื้นที่โครงการ	ตลอดระยะก่อสร้าง และดำเนินการ	บริษัท กัลฟ์ พีดี จำกัด

มาตรการป้องกันและแก้ไขผลกระทบสิ่งแวดล้อม (ระยะก่อสร้าง)
โครงการโรงไฟฟ้าปลวกแดง ของบริษัท กัลฟ์ พีดี จำกัด (ต่อ)

องค์ประกอบด้าน สิ่งแวดล้อม และ คุณค่าด้านต่างๆ	มาตรการป้องกันและแก้ไขผลกระทบต่อสิ่งแวดล้อม	สถานที่ดำเนินการ	ระยะเวลา ดำเนินการ	ผู้รับผิดชอบ
2. ด้านเสียง (ต่อ)	5. ติดตั้งป้ายเตือนบริเวณที่มีเสียงดัง และจัดหาอุปกรณ์ป้องกันเสียง เช่น ปลั๊กอุดเสียง (Ear Plug) หรือที่ครอบหูลดเสียง (Ear Muff) ให้กับคนงานก่อสร้างที่ทำงานในบริเวณที่มีเสียงดังเกินกว่า 85 เดซิเบล(เอ) พร้อมทั้งกำหนดให้คนงานใช้เครื่องป้องกันในกรณีทำงานในพื้นที่ที่มีเสียงดัง	พื้นที่ก่อสร้างโครงการ	ตลอดระยะก่อสร้าง	บริษัท กัลฟ์ พีดี จำกัด
3. ด้านคุณภาพ น้ำผิวดิน	1. สร้างหรือจัดให้มีรางระบายน้ำชั่วคราวรอบพื้นที่โครงการและบ่อดักตะกอนก่อนระบายน้ำออกนอกพื้นที่ก่อสร้างโครงการ	พื้นที่ก่อสร้างโครงการ	ตลอดระยะก่อสร้าง	บริษัท กัลฟ์ พีดี จำกัด
	2. ออกแบบระบบระบายน้ำฝนไม่ปนเปื้อนออกจากระบบระบายน้ำฝนปนเปื้อน	พื้นที่ก่อสร้างโครงการ	ตลอดระยะก่อสร้าง	บริษัท กัลฟ์ พีดี จำกัด
	3. จัดให้มีห้องสุขาที่ถูกหลักสุขาภิบาลหรือถังบำบัดน้ำเสียสำเร็จรูป ให้เพียงพอแก่คนงานก่อสร้างตามที่กฎหมายกำหนด และติดต่อหน่วยงานที่รับผิดชอบเข้ามาสุบสิ่งปฏิกูลในถังบำบัดน้ำเสียสำเร็จรูปนำไปกำจัดต่อไป	พื้นที่ก่อสร้างโครงการ	ตลอดระยะก่อสร้าง	บริษัท กัลฟ์ พีดี จำกัด
	4. ห้ามทิ้งขยะมูลฝอยหรือเศษวัสดุก่อสร้างลงสู่แหล่งน้ำ	พื้นที่ก่อสร้างโครงการ	ตลอดระยะก่อสร้าง	บริษัท กัลฟ์ พีดี จำกัด

มาตรการป้องกันและแก้ไขผลกระทบสิ่งแวดล้อม (ระยะก่อสร้าง)
โครงการโรงไฟฟ้าปลวกแดง ของบริษัท กัลฟ์ พีดี จำกัด (ต่อ)

องค์ประกอบด้าน สิ่งแวดล้อม และ คุณค่าด้านต่างๆ	มาตรการป้องกันและแก้ไขผลกระทบสิ่งแวดล้อม	สถานที่ดำเนินการ	ระยะเวลา ดำเนินการ	ผู้รับผิดชอบ
3. ด้านคุณภาพ น้ำผิวดิน (ต่อ)	5. จัดการน้ำทิ้งจากการทดสอบการรั่วไหลของท่อฯ ด้วยแรงดันน้ำ (Hydrostatic Test) - ติดตั้งตะแกรงหรือตาข่ายที่สามารถดักเศษขยะหรือของแข็งที่ปนเปื้อนที่บริเวณปลายท่อระบายน้ำทิ้งจากการทดสอบ	พื้นที่ก่อสร้างโครงการ	ตลอดระยะก่อสร้าง	บริษัท กัลป์ พีดี จำกัด
	- ตรวจสอบลักษณะน้ำทิ้งจากการทดสอบ ได้แก่ ความเป็นกรด-ด่าง อุณหภูมิ ปริมาณของแข็งแขวนลอย น้ำมันและไขมัน ให้เป็นไปตามที่สวนอุตสาหกรรม พลวกแดง กำหนด			
	- หากคุณภาพทิ้งจากการทดสอบ ไม่เป็นไปตามค่าที่สวนอุตสาหกรรมฯ กำหนด จะส่งน้ำทิ้งดังกล่าวไปกำจัดโดยหน่วยงานที่ได้รับอนุญาตจากหน่วยงานราชการ			
4. ด้านน้ำใช้	1. กำหนดให้ผู้รับเหมาเป็นผู้จัดทำน้ำใช้สำหรับกิจกรรมการก่อสร้างอย่างเพียงพอ	พื้นที่ก่อสร้างโครงการ	ตลอดระยะก่อสร้าง	บริษัท กัลป์ พีดี จำกัด
	2. ผู้รับเหมาจะต้องประสานกับสวนอุตสาหกรรมพลวกแดง เพื่อจัดสรรน้ำสำหรับการทดสอบการรั่วไหลของท่อด้วยแรงดันน้ำ (Hydrostatic Test) ของท่อส่งก๊าซธรรมชาติ และท่อส่งน้ำมันภายในโครงการ	พื้นที่ก่อสร้างโครงการ	ตลอดระยะก่อสร้าง	บริษัท กัลป์ พีดี จำกัด

ตารางที่ 5.2-2
มาตรการป้องกันและแก้ไขผลกระทบสิ่งแวดล้อม (ระยะก่อสร้าง)
โครงการโรงไฟฟ้าปลวกแดง ของบริษัท กัลฟ์ ฟิตี จำกัด (ต่อ)

องค์ประกอบด้าน สิ่งแวดล้อม และ คุณค่าด้านต่างๆ	มาตรการป้องกันและแก้ไขผลกระทบสิ่งแวดล้อม	สถานที่ดำเนินการ	ระยะเวลา ดำเนินการ	ผู้รับผิดชอบ
5. ด้านการ คมนาคม (ต่อ)	9. ติดป้าย และจำกัดความเร็วบริเวณพื้นที่ก่อสร้างไม่เกิน 20 กิโลเมตร/ชั่วโมง	พื้นที่ก่อสร้างโครงการ	ตลอดระยะก่อสร้าง	บริษัท กัลฟ์ ฟิตี จำกัด
	10. จัดให้มีเจ้าหน้าที่รักษาความปลอดภัยคอยอำนวยความสะดวกบริเวณทางเข้า-ออก ของโครงการ	พื้นที่ก่อสร้างโครงการ	ตลอดระยะก่อสร้าง	บริษัท กัลฟ์ ฟิตี จำกัด
	11. บันทึกและติดตามข้อมูลการคมนาคมขนส่งของโครงการ ดังนี้			
	- บันทึกปริมาณการจราจรที่เข้า-ออกพื้นที่ก่อสร้างโครงการรายวัน โดยแยก ประเภท และเวลา	พื้นที่ก่อสร้างโครงการ	ทุกวันตลอด ระยะเวลาก่อสร้าง	บริษัท กัลฟ์ ฟิตี จำกัด
	- บันทึกจำนวนการขนส่งวัสดุ และเครื่องจักรอุปกรณ์ต่างๆ	พื้นที่ก่อสร้างโครงการ	ทุกวันตลอด ระยะเวลาก่อสร้าง	บริษัท กัลฟ์ ฟิตี จำกัด
	- บันทึกสถิติอุบัติเหตุที่เกิดขึ้นจากการคมนาคมขนส่งของโครงการ พร้อมทั้ง บันทึกสาเหตุ สถานที่ ช่วงเวลา เพื่อหาแนวทางในการป้องกันปัญหาการเกิดซ้ำ ต่อไป ได้แก่ สาเหตุ ผลต่อสุขภาพคนงาน/พนักงาน ความเสียหาย/ความสูญเสีย และการแก้ไข้ปัญหา	เส้นทางขนส่ง และพื้นที่ ก่อสร้างโครงการ	ทุกครั้งที่มีการเกิด อุบัติเหตุจาก ยานพาหนะ โครงการ โดยจัดทำ รายงานสรุปทุก 6 เดือน ตลอด ระยะเวลาก่อสร้าง	บริษัท กัลฟ์ ฟิตี จำกัด

ตารางที่ 5.2-2
มาตรการป้องกันและแก้ไขผลกระทบสิ่งแวดล้อม (ระยะก่อสร้าง)
โครงการโรงไฟฟ้าปลวกแดง ของบริษัท กัลฟ์ ฟิตี จำกัด (ต่อ)

องค์ประกอบด้าน สิ่งแวดล้อม และ คุณค่าด้านต่างๆ	มาตรการป้องกันและแก้ไขผลกระทบสิ่งแวดล้อม	สถานที่ดำเนินการ	ระยะเวลา ดำเนินการ	ผู้รับผิดชอบ
8. ด้านเศรษฐกิจ- สังคม และ การมีส่วนร่วม ของประชาชน (ต่อ)	6. สร้างสัมพันธ์อันดีต่อเจ้าหน้าที่ราชการในท้องถิ่นและคนในชุมชน ด้วยการพบปะ เยี่ยมเยียนอย่างสม่ำเสมอ และพร้อมที่จะแก้ไขปัญหาความเดือดร้อนที่อาจเกิดขึ้นจาก กิจกรรมการก่อสร้างของโครงการฯ	พื้นที่โครงการและชุมชน โดยรอบ	ตลอดระยะก่อสร้าง	บริษัท กัลฟ์ ฟิตี จำกัด
	7. การจัดตั้งคณะกรรมการการติดตามตรวจสอบผลกระทบสิ่งแวดล้อม <ul style="list-style-type: none"> เริ่มต้นกระบวนการจัดตั้งคณะกรรมการติดตามตรวจสอบผลกระทบ สิ่งแวดล้อม เพื่อให้แล้วเสร็จก่อนการก่อสร้างอย่างน้อย 1 เดือน และ ดำเนินการตั้งแต่ระยะก่อนก่อสร้างจนถึงระยะดำเนินการ โดยมีระยะเวลา ในการดำรงตำแหน่ง ดังนี้ <ul style="list-style-type: none"> - ประธานกรรมการ มาจากมติที่ประชุมคณะกรรมการและมีระยะเวลาดำรง ตำแหน่งวาระละ 4 ปี สามารถดำรงตำแหน่งต่อเนื่องได้ไม่เกิน 2 วาระ - กรรมการตัวแทนภาคประชาชน มีวาระการดำรงตำแหน่งวาระละ 4 ปี สามารถดำรงตำแหน่งต่อเนื่องได้ไม่เกิน 2 วาระ - กรรมการผู้ทรงคุณวุฒิ มีวาระการดำรงตำแหน่งวาระละ 4 ปี สามารถดำรง ตำแหน่งต่อเนื่องได้ไม่เกิน 2 วาระ - ให้คณะกรรมการฯ มีระยะเวลาดำรงตำแหน่งวาระละ 4 ปี นับตั้งแต่วันที่ ได้รับการแต่งตั้งและสามารถดำรงตำแหน่งต่อเนื่องได้ไม่เกิน 2 วาระ 	พื้นที่ชุมชนในพื้นที่ศึกษารัศมี 5 กิโลเมตรจากที่ตั้งโครงการ โรงไฟฟ้าปลวกแดง	1 เดือนก่อนการ ก่อสร้าง	บริษัท กัลฟ์ ฟิตี จำกัด และ คณะกรรมการ ติดตามตรวจสอบ

ตารางที่ 5.2-2

มาตรการป้องกันและแก้ไขผลกระทบสิ่งแวดล้อม (ระยะก่อสร้าง)

โครงการโรงไฟฟ้าปลวกแดง ของบริษัท กัลป์ พิตี จำกัด (ต่อ)

องค์ประกอบด้าน สิ่งแวดล้อม และ คุณค่าด้านต่างๆ	มาตรการป้องกันและแก้ไขผลกระทบสิ่งแวดล้อม	สถานที่ดำเนินการ	ระยะเวลา ดำเนินการ	ผู้รับผิดชอบ
8. ด้านเศรษฐกิจ- สังคม และ การมีส่วนร่วม ของประชาชน (ต่อ)	<p>องค์ประกอบ</p> <p>คณะกรรมการติดตามตรวจสอบผลกระทบสิ่งแวดล้อมของโครงการ ประกอบด้วย ผู้แทนจากชุมชน ผู้แทนจากภาครัฐ ผู้ทรงคุณวุฒิ และผู้แทนจากโรงไฟฟ้า โดยมี รายละเอียดดังนี้</p> <ul style="list-style-type: none"> ผู้แทนจากชุมชน ให้มาจากตัวแทนตำบลและเขตปกครองต่างๆ ในรัศมี 5 กิโลเมตร รอบโรงไฟฟ้า ตามที่กำหนดไว้ในรายงานการวิเคราะห์ผลกระทบสิ่งแวดล้อม (EIA) (จำนวนไม่น้อยกว่ากึ่งหนึ่งของจำนวนกรรมการฯ ทั้งหมด) ประกอบด้วย <ul style="list-style-type: none"> ผู้แทนจากหมู่บ้านที่ตั้งโรงไฟฟ้า คือ หมู่ที่ 5 บ้านวังตาลหม่อน ตำบลมาบยางพร จำนวน 2 ราย หมู่บ้านอื่นๆ ที่อยู่ในพื้นที่ศึกษา จำนวนหมู่ละ 1 คน ได้แก่ <ul style="list-style-type: none"> <u>ตำบลมาบยางพร</u> : หมู่ที่ 1 บ้านมาบเตย หมู่ที่ 2 บ้านเนินสวรรค์ หมู่ที่ 3 บ้านมาบยางพร หมู่ที่ 6 บ้านมาบยางใหม่ และหมู่ที่ 7 บ้านซากอ้อย <u>ตำบลปลวกแดง</u> : หมู่ที่ 4 บ้านวังตาผิน และหมู่ที่ 6 บ้านทับตอง <u>ตำบลแม่ น้ำคู้</u> : หมู่ที่ 4 บ้านซากม้นเทศ และหมู่ที่ 7 บ้านวังประดู่ <u>ตำบลพนานิคม</u> : หมู่ที่ 4 บ้านเขามะพูด หมู่ที่ 5 บ้านคลองพลู หมู่ที่ 6 บ้านหนองระกำ หมู่ที่ 7 บ้านวังปลา และหมู่ที่ 8 บ้านชอย 13 	พื้นที่ชุมชนในพื้นที่ศึกษารัศมี 5 กิโลเมตรจากที่ตั้งโครงการ โรงไฟฟ้าปลวกแดง	1 เดือนก่อนการก่อสร้าง	บริษัท กัลฟ์ ฟီดี จำกัด และคณะกรรมการติดตามตรวจสอบ

ตารางที่ 5.2-2

SBW/ENV/P06579/RT68411-UMT 5 มาตราการฯ rev5

มาตรการป้องกันและแก้ไขผลกระทบสิ่งแวดล้อม (ระยะก่อสร้าง)
โครงการโรงไฟฟ้าปลวกแดง ของบริษัท กัลฟ์ พีดี จำกัด (ต่อ)

องค์ประกอบด้าน สิ่งแวดล้อม และ คุณค่าด้านต่างๆ	มาตรการป้องกันและแก้ไขผลกระทบสิ่งแวดล้อม	สถานที่ดำเนินการ	ระยะเวลา ดำเนินการ	ผู้รับผิดชอบ
8. ด้านเศรษฐกิจ- สังคม และ การมีส่วนร่วม ของประชาชน (ต่อ)	<p>2. เป็นผู้มีชื่ออยู่ในทะเบียนบ้านในพื้นที่ตำบลนั้นๆ ก่อนวันสรรหาหรือ แต่งตั้งไม่น้อยกว่าหนึ่งปี</p> <p>3. อายุไม่ต่ำกว่า 25 ปี บริบูรณ์ ในวันที่มีการสรรหา หรือเลือกตั้ง หรือ เสนอชื่อ</p> <p>4. ไม่มีคุณสมบัติ ดังนี้ : มีความประพฤติไม่เหมาะสม ทุจริตต่อหน้าที่ : ต้องคำพิพากษาให้เป็นบุคคลล้มละลาย หรือต้องคำพิพากษาถึงที่สุด ให้จำคุก เว้นแต่ความผิดลหุโทษ หรือความผิดอันกระทำโดยประมาท : วิกลจริต หรือจิตฟั่นเฟือน หรือถูกศาลสั่งให้เป็นบุคคลไร้ ความสามารถ หรือเหมือนไร้ความสามารถ</p> <p>• ผู้แทนจากภาครัฐ ได้รับการเสนอชื่อ โดยนายอำเภอปลวกแดง และนายก องค์การบริหารส่วนตำบลที่เกี่ยวข้อง หน่วยงานละ 1 คน ส่วนผู้แทนจาก ภาครัฐอื่นๆ ให้ทางโรงไฟฟ้าเป็นผู้กำหนดร่วมกับผู้แทนชุมชนว่า ควรมาจาก หน่วยงานใด เช่น อาจกำหนดให้มาจากสำนักงานทรัพยากรธรรมชาติและ สิ่งแวดล้อมจังหวัด สำนักงานอุตสาหกรรมจังหวัด หรือหน่วยงานภาครัฐอื่นๆ ที่เกี่ยวข้อง และให้หน่วยงานนั้นๆ เสนอชื่อผู้แทนมาให้แก่ผู้แทนจากโรงไฟฟ้า ต่อไป</p>	พื้นที่ชุมชนในพื้นที่ศึกษารัศมี 5 กิโลเมตรจากที่ตั้งโครงการ โรงไฟฟ้าปลวกแดง	1 เดือนก่อนการ ก่อสร้าง	บริษัท กัลฟ์ พีดี จำกัด และ คณะกรรมการ ติดตามตรวจสอบ

มาตรการป้องกันและแก้ไขผลกระทบสิ่งแวดล้อม (ระยะก่อสร้าง)
โครงการโรงไฟฟ้าปลวกแดง ของบริษัท กัลฟ์ พีดี จำกัด (ต่อ)

องค์ประกอบด้าน สิ่งแวดล้อม และ คุณค่าด้านต่างๆ	มาตรการป้องกันและแก้ไขผลกระทบสิ่งแวดล้อม	สถานที่ดำเนินการ	ระยะเวลา ดำเนินการ	ผู้รับผิดชอบ
8. ด้านเศรษฐกิจ- สังคม และ การมีส่วนร่วม ของประชาชน (ต่อ)	<ul style="list-style-type: none"> ผู้ทรงคุณวุฒิ ให้มาจากการสรรหาร่วมกัน ระหว่างผู้แทนจากชุมชนจาก โรงไฟฟ้า โดยต้องเป็นผู้ที่มีความรู้ในการติดตามตรวจสอบผลกระทบ สิ่งแวดล้อม หรือผู้ที่ชุมชนเห็นชอบร่วมกัน และเสนอรายชื่อมายังผู้แทนจาก โรงไฟฟ้าเพื่อพิจารณาคัดเลือกให้เหลือจำนวน 2 คน ผู้แทนจากโรงไฟฟ้า ให้มาจากการแต่งตั้งของโรงไฟฟ้า อำนาจ มีดังนี้ กำหนดแนวทางและวิธีปฏิบัติในการตรวจสอบผลกระทบสิ่งแวดล้อมของ โรงไฟฟ้าระยะก่อสร้างและระยะดำเนินการ รับเรื่องร้องเรียน พิจารณาและวินิจฉัยคำร้องทุกข์ตลอดจนข้อเสนอแนะของ ประชาชนเกี่ยวกับผลกระทบต่อสิ่งแวดล้อมจากการก่อสร้างและดำเนินการ โรงไฟฟ้า มีความเห็นหรือข้อเสนอให้โรงไฟฟ้าปรับปรุงหรือแก้ไขการก่อสร้างและ ดำเนินการให้สอดคล้องกับที่กำหนดไว้ในรายงานวิเคราะห์ผลกระทบ สิ่งแวดล้อม เสนอแนะไปยังหน่วยงานราชการ เพื่อให้โรงไฟฟ้าหยุดการก่อสร้าง และหยุด ดำเนินการ เป็นการชั่วคราวได้ หากไม่ปฏิบัติตามที่กำหนดไว้ในรายงานการ วิเคราะห์ผลกระทบสิ่งแวดล้อมของโครงการ แต่งตั้งผู้ช่วยเหลืองานอื่นๆ ตามความเหมาะสม 	พื้นที่ชุมชนในพื้นที่ศึกษารัศมี 5 กิโลเมตรจากที่ตั้งโครงการ โรงไฟฟ้าปลวกแดง	1 เดือนก่อนการ ก่อสร้าง	บริษัท กัลฟ์ พีดี จำกัด และ คณะกรรมการ ติดตามตรวจสอบ

มาตรการป้องกันและแก้ไขผลกระทบสิ่งแวดล้อม (ระยะก่อสร้าง)
โครงการโรงไฟฟ้าปลวกแดง ของบริษัท กัลฟ์ พีดี จำกัด (ต่อ)

องค์ประกอบด้าน สิ่งแวดล้อม และ คุณค่าด้านต่างๆ	มาตรการป้องกันและแก้ไขผลกระทบสิ่งแวดล้อม	สถานที่ดำเนินการ	ระยะเวลา ดำเนินการ	ผู้รับผิดชอบ
8. ด้านเศรษฐกิจ-สังคม และ การมีส่วนร่วม ของประชาชน (ต่อ)	<p>หน้าที่ มีดังนี้</p> <ul style="list-style-type: none"> จัดให้มีการประชุม อย่างน้อย 3 เดือนต่อ 1 ครั้ง ประชาสัมพันธ์ข้อมูลที่ต้องของโรงไฟฟ้าให้แก่ประชาชนได้รับทราบ ลงพื้นที่เพื่อตรวจสอบการก่อสร้างและการดำเนินการของโรงไฟฟ้า ปิดประกาศคำร้องทุกข์ หรือข้อร้องเรียน ที่ประชาชนนำเสนอต่อ คณะกรรมการ และประกาศคำวินิจฉัยของคณะกรรมการ ไว้บริเวณที่ทำการของหน่วยงานราชการในพื้นที่ โดยเปิดเผย หรือปิดประกาศในที่สาธารณะ ไม่น้อยกว่า 3 แห่ง กำหนดระเบียบในการรับเรื่องราวร้องทุกข์ ระเบียบการอุทธรณ์คำวินิจฉัย คำร้องทุกข์ของประชาชน หรือระเบียบอื่นๆ ที่จำเป็นแก่การปฏิบัติงาน พิจารณาค่าชดเชยความเสียหาย กรณีพิสูจน์ได้ว่าเป็นผลกระทบที่เกิดจากการดำเนินงานของโครงการ 	พื้นที่ชุมชนในพื้นที่ศึกษารัศมี 5 กิโลเมตรจากที่ตั้งโครงการ โรงไฟฟ้าปลวกแดง	1 เดือนก่อนการก่อสร้าง	บริษัท กัลฟ์ พีดี จำกัด และ คณะกรรมการติดตามตรวจสอบ
	8. ศึกษาและสำรวจสภาพเศรษฐกิจ-สังคม ความคิดเห็นของประชาชน สภาพแวดล้อมที่เปลี่ยนแปลง ปัญหาและความต้องการของชุมชน โดยรอบโครงการ พร้อมทั้งความคิดเห็นของผู้นำชุมชน ผู้นำท้องถิ่น หน่วยงานราชการที่เกี่ยวข้องในพื้นที่ สถานประกอบการ และพื้นที่อ่อนไหวที่อยู่ใกล้เคียง	ชุมชนที่เก็บข้อมูลดัชนี สิ่งแวดล้อม และชุมชนที่คาดว่าจะได้รับผลกระทบจากโครงการ (รูปที่ 5.2-3)	อย่างน้อยปีละ 1 ครั้ง ตลอดระยะก่อสร้าง	บริษัท กัลฟ์ พีดี จำกัด

ตารางที่ 5.2-2

มาตรการป้องกันและแก้ไขผลกระทบสิ่งแวดล้อม (ระยะก่อสร้าง)
โครงการโรงไฟฟ้าปลวกแดง ของบริษัท กัลฟ์ ฟีดี จำกัด (ต่อ)

องค์ประกอบด้าน สิ่งแวดล้อม และ คุณค่าด้านต่างๆ	มาตรการป้องกันและแก้ไขผลกระทบสิ่งแวดล้อม	สถานที่ดำเนินการ	ระยะเวลา ดำเนินการ	ผู้รับผิดชอบ
8. ด้านเศรษฐกิจ- สังคม และ การมีส่วนร่วม ของประชาชน (ต่อ)	9. บันทึกปัญหาข้อร้องเรียน ข้อร้องเรียนต่างๆ ที่เกิดขึ้นของชุมชนที่มีต่อโครงการ รวมทั้งวิธีการและระยะเวลาในการดำเนินการแก้ไข	พื้นที่โครงการและชุมชน โดยรอบ	สรุปและรายงาน ผลการดำเนินการ ทุก 6 เดือน ตลอด ระยะก่อสร้าง	บริษัท กัลฟ์ ฟีดี จำกัด
	10. บันทึกกิจกรรมที่โครงการดำเนินการร่วมกับชุมชน สถานประกอบการ ในสวนอุตสาหกรรม และหน่วยงานราชการที่เกี่ยวข้องในพื้นที่	พื้นที่โครงการและชุมชน โดยรอบ	ตลอดระยะก่อสร้าง	บริษัท กัลฟ์ ฟีดี จำกัด
	11. บันทึกผลการดำเนินการของคณะกรรมการติดตามตรวจสอบผลกระทบ สิ่งแวดล้อม	พื้นที่โครงการและชุมชน โดยรอบ	ตลอดระยะก่อสร้าง	บริษัท กัลฟ์ ฟีดี จำกัด
	12. เผยแพร่/ประชาสัมพันธ์ข้อมูลโครงการในช่วงก่อสร้าง และแจ้งความคืบหน้าของ การก่อสร้างให้คณะกรรมการติดตามตรวจสอบผลกระทบสิ่งแวดล้อมของ โครงการ และชุมชนทราบ เป็นระยะในหลากหลายช่องทาง/รูปแบบ	คณะกรรมการติดตาม ตรวจสอบฯ ของโครงการ และ ชุมชนโดยรอบพื้นที่โครงการ	ตลอดระยะก่อสร้าง	บริษัท กัลฟ์ ฟีดี จำกัด
	13. ให้การช่วยเหลือสนับสนุนกิจกรรมภายในชุมชนตามความเหมาะสม เพื่อสร้าง ความสัมพันธ์อันดี เป็นการตอบแทนชุมชนและสังคม เช่น การสนับสนุน ทุนการศึกษา สนับสนุนอุปกรณ์ทางการกีฬา สนับสนุนอุปกรณ์ทางการแพทย์/ สนับสนุนให้มีกิจกรรมการตรวจสุขภาพของประชาชน บำรุงศาสนา เป็นต้น	ชุมชนโดยรอบพื้นที่โครงการ	ตลอดระยะก่อสร้าง	บริษัท กัลฟ์ ฟีดี จำกัด

มาตรการป้องกันและแก้ไขผลกระทบสิ่งแวดล้อม (ระยะก่อสร้าง)
โครงการโรงไฟฟ้าปลวกแดง ของบริษัท กัลฟ์ พีดี จำกัด (ต่อ)

องค์ประกอบด้าน สิ่งแวดล้อม และ คุณค่าด้านต่างๆ	มาตรการป้องกันและแก้ไขผลกระทบสิ่งแวดล้อม	สถานที่ดำเนินการ	ระยะเวลา ดำเนินการ	ผู้รับผิดชอบ
10. ด้านอาชีพ อนามัยและ ความปลอดภัย (ต่อ)	3. จัดให้มีการเตรียมห้องสุขาที่ถูกหลักสุขาภิบาล โดยกำหนดในอัตราส่วนสำหรับ คนงานก่อสร้าง 15 คนต่อห้อง	พื้นที่ก่อสร้างโครงการ	ตลอดระยะเวลา ก่อสร้าง	บริษัท กัลฟ์ ฟิติ จำกัด
	4. จัดให้มีหน่วยปฐมพยาบาลเบื้องต้น และเวชภัณฑ์พื้นฐาน รวมทั้งรถรับส่งในกรณี ฉุกเฉิน ตามกฎกระทรวงแรงงาน ว่าด้วยการจัดสวัสดิการในสถานประกอบกิจการ พ.ศ.2548 ในบริเวณพื้นที่ก่อสร้าง รวมทั้ง จัดให้มียานพาหนะที่เหมาะสมและ พร้อมใช้งานในกรณีเกิดเหตุฉุกเฉินเพื่อส่งต่อผู้ป่วยได้ทันที	พื้นที่ก่อสร้างโครงการ	ตลอดระยะเวลา ก่อสร้าง	บริษัท กัลฟ์ ฟิติ จำกัด
	5. จัดให้มีอุปกรณ์คุ้มครองความปลอดภัยส่วนบุคคล (Personal Protective Equipment) หรือตามที่กำหนดไว้ในคู่มือความปลอดภัยในการทำงานของ โครงการ (Safety Procedure) ที่กำหนด ให้กับพนักงานทุกคนอย่างเพียงพอและ เหมาะสมกับสภาพการทำงาน	พื้นที่ก่อสร้างโครงการ	ตลอดระยะเวลา ก่อสร้าง	บริษัท กัลฟ์ ฟิติ จำกัด
	6. จัดให้มีแผนปฏิบัติการฉุกเฉิน ฝึกอบรม/ให้ความรู้คนงานให้เข้าใจขั้นตอนการ ปฏิบัติงานและการประสานงานกับหน่วยงานที่เกี่ยวข้องในกรณีเกิดเหตุฉุกเฉิน	พื้นที่ก่อสร้างโครงการ	ตลอดระยะเวลา ก่อสร้าง	บริษัท กัลฟ์ ฟิติ จำกัด
	7. จัดให้มีระบบเตือนภัยในเขตพื้นที่ก่อสร้าง เขตอันตรายและพื้นที่ที่มีความเข้มงวด ในด้านความปลอดภัย รวมทั้งให้ข้อมูลแก่คนงานก่อสร้างเกี่ยวกับระบบสัญญาณ เตือนภัยต่างๆ ในพื้นที่โครงการ	พื้นที่ก่อสร้างโครงการ	ตลอดระยะเวลา ก่อสร้าง	บริษัท กัลฟ์ ฟิติ จำกัด

มาตรการป้องกันและแก้ไขผลกระทบสิ่งแวดล้อม (ระยะก่อสร้าง)
โครงการโรงไฟฟ้าปลวกแดง ของบริษัท กัลฟ์ พีดี จำกัด (ต่อ)

องค์ประกอบด้าน สิ่งแวดล้อม และ คุณค่าด้านต่างๆ	มาตรการป้องกันและแก้ไขผลกระทบสิ่งแวดล้อม	สถานที่ดำเนินการ	ระยะเวลา ดำเนินการ	ผู้รับผิดชอบ
10.ด้านอาชีพ อนามัยและ ความปลอดภัย (ต่อ)	12. ก่อนการก่อสร้างผู้รับเหมาก่อสร้างจะต้องจัดทำ และส่งแผนปฏิบัติการความปลอดภัยและอาชีวอนามัย ให้บริษัท กัลฟ์ พีดี จำกัด ให้ความเห็นชอบและควบคุมให้เป็นไปตามแผนดังกล่าว	พื้นที่ก่อสร้างโครงการ	ตลอดระยะเวลา ก่อสร้าง	บริษัท กัลฟ์ พีดี จำกัด
	13. กันบริเวณพื้นที่ที่ดำเนินการเชื่อม พร้อมทั้งติดตั้งเครื่องหมายเตือนแสดงเขตหวงห้ามที่อาจเกิดอันตราย พร้อมทั้งจัดให้มีระบบการขออนุญาตเข้าทำงาน (Work Permit)	พื้นที่ก่อสร้างโครงการ	ตลอดระยะเวลา ก่อสร้าง	บริษัท กัลฟ์ พีดี จำกัด
	14. บันทึกข้อมูลด้านอาชีวอนามัยและความปลอดภัย ดังนี้ - บันทึกสถิติการเกิดอุบัติเหตุจากกิจกรรมการก่อสร้าง โดยระบุสาเหตุ ลักษณะการเกิดอุบัติเหตุ ความรุนแรง ผลต่อสุขภาพคนงานและพนักงาน จำนวนผู้ได้รับบาดเจ็บ ความสูญเสีย พร้อมทั้งระบุวิธีการแก้ไขปัญหาการป้องกัน ไม่ให้เกิดซ้ำ และข้อเสนอแนะ	พื้นที่ก่อสร้างโครงการ	ทุกครั้งที่มีอุบัติเหตุ โดยจัดทำรายงาน สรุปทุก 6 เดือน	บริษัท กัลฟ์ พีดี จำกัด
	- การประชุมคณะกรรมการด้านความปลอดภัย อาชีวอนามัย และสภาพแวดล้อมในการทำงาน	คณะกรรมการด้านความ ปลอดภัย อาชีวอนามัย และ สภาพแวดล้อมในการทำงาน	ตลอดระยะเวลา ก่อสร้าง	บริษัท กัลฟ์ พีดี จำกัด

ตารางที่ 5.2-2

SBW/ENV/P06579/RT68411-บทที่ 5 มาตรการฯ rev5

มาตรการป้องกันและแก้ไขผลกระทบสิ่งแวดล้อม (ระยะดำเนินการ)

โครงการโรงไฟฟ้าปลวกแดง ของบริษัท กัลฟ์ พีดี จำกัด

องค์ประกอบด้าน สิ่งแวดล้อม และ คุณค่าด้านต่างๆ	มาตรการป้องกันและแก้ไขผลกระทบสิ่งแวดล้อม	สถานที่ดำเนินการ	ระยะเวลาดำเนินการ	ผู้รับผิดชอบ
1. ด้านคุณภาพ อากาศ	1. ติดตั้งระบบตรวจวัดการระบายมลสารทางอากาศแบบต่อเนื่อง (Continuous Emission Monitoring System; CEMs) ที่ปล่องระบายมลสารทางอากาศของโรงไฟฟ้า เพื่อตรวจวัดอัตราการระบายมลสารทางอากาศอย่างต่อเนื่อง โดยพารามิเตอร์ที่ตรวจวัด ได้แก่ ก๊าซออกไซด์ของไนโตรเจน (NO _x) ก๊าซซัลเฟอร์ไดออกไซด์ (SO ₂) ฝุ่นละออง (TSP) ก๊าซออกซิเจน (O ₂) และอัตราการไหล พร้อมทั้งติดตั้งจอแสดงผลการตรวจวัด (NO _x , SO ₂ และ TSP) บริเวณด้านหน้าพื้นที่ตั้งโครงการ พร้อมทั้งรายงานผลไปยังสวนอุตสาหกรรมปลวกแดงตลอดอายุโครงการ	ปล่องระบายอากาศทั้ง ของโครงการ	ตลอดระยะ ดำเนินการ	บริษัท กัลฟ์ พีดี้ จำกัด
	2. ตรวจสอบเครื่องมือตรวจวัดคุณภาพอากาศจากปล่องอย่างต่อเนื่อง (CEMs Audit) ทุก 1 ปี ตลอดอายุโครงการ	ปล่องระบายอากาศทั้ง ของโครงการ	ตลอดระยะ ดำเนินการ	บริษัท กัลฟ์ พีดี้ จำกัด
	3. ควบคุมอัตราการปล่อยมลพิษจากปล่องระบายมลสารทางอากาศแต่ละปล่องไม่ให้เกินกว่าที่กำหนดเอาไว้ในรายงานการประเมินผลกระทบสิ่งแวดล้อม โดยมีรายละเอียดดังตารางที่ 5.2-6	ปล่องระบายอากาศทั้ง ของโครงการ	ตลอดระยะ ดำเนินการ	บริษัท กัลฟ์ พีดี้ จำกัด

มาตรการป้องกันและแก้ไขผลกระทบสิ่งแวดล้อม (ระยะดำเนินการ)
โครงการโรงไฟฟ้าปลวกแดง ของบริษัท กัลฟ์ พิตี จำกัด (ต่อ)

องค์ประกอบด้าน สิ่งแวดล้อม และ คุณค่าด้านต่างๆ	มาตรการป้องกันและแก้ไขผลกระทบต่อสิ่งแวดล้อม	สถานที่ดำเนินการ	ระยะเวลา ดำเนินการ	ผู้รับผิดชอบ
1. ด้านคุณภาพ อากาศ (ต่อ)	<p>3.1 กรณีใช้ก๊าซธรรมชาติเป็นเชื้อเพลิง</p> <p>1) <u>กำลังการผลิต 100% Load</u></p> <ul style="list-style-type: none"> ▪ ก๊าซซัลเฟอร์ไดออกไซด์ ไม่เกิน 10 ส่วนในล้านส่วน ที่ 7% O₂ และไม่เกิน 13.9 กรัมต่อวินาทีต่อปล่อง ▪ ก๊าซออกไซด์ของไนโตรเจน ไม่เกิน 59 ส่วนในล้านส่วน ที่ 7% O₂ และไม่เกิน 58.6 กรัมต่อวินาทีต่อปล่อง ▪ ฝุ่นละออง ไม่เกิน 20 มิลลิกรัมต่อลูกบาศก์เมตร และไม่เกิน 9.7 กรัมต่อวินาทีต่อปล่อง <p>2) <u>กำลังการผลิต Minimum Load</u></p> <ul style="list-style-type: none"> ▪ ก๊าซซัลเฟอร์ไดออกไซด์ ไม่เกิน 10 ส่วนในล้านส่วน ที่ 7% O₂ และไม่เกิน 8.4 กรัมต่อวินาทีต่อปล่อง ▪ ก๊าซออกไซด์ของไนโตรเจน ไม่เกิน 59 ส่วนล้านส่วน ที่ 7% O₂ และไม่เกิน 35.4 กรัมต่อวินาทีต่อปล่อง ▪ ฝุ่นละออง ไม่เกิน 20 มิลลิกรัมต่อลูกบาศก์เมตร และไม่เกิน 5.9 กรัมต่อวินาทีต่อปล่อง 	ปล่องระบายอากาศทั้ง ของโครงการ	ตลอดระยะ ดำเนินการ	บริษัท กัลฟ์ พีดี จำกัด

ตารางที่ 5.2-3

SBW/ENV/P06579/RT68411-บทที่ 5 มาตรการฯ rev5

ตารางที่ 5.2-3

SBW/ENV/P06579/RT68411-UMT 5 มกราคม ๒๕๖๕ rev5

ตารางที่ 5.2-3

SBW/ENV/P06579/RT68411-UMT 5 มกราคม ๒๕๖๕ rev5

มาตรการป้องกันและแก้ไขผลกระทบสิ่งแวดล้อม (ระยะดำเนินการ)
โครงการโรงไฟฟ้าปลวกแดง ของบริษัท กัลป์ พิตี จำกัด (ต่อ)

องค์ประกอบด้าน สิ่งแวดล้อม และ คุณค่าด้านต่างๆ	มาตรการป้องกันและแก้ไขผลกระทบต่อสิ่งแวดล้อม	สถานที่ดำเนินการ	ระยะเวลา ดำเนินการ	ผู้รับผิดชอบ
3. ด้านคุณภาพ น้ำผิวดิน	1. จัดให้มีบ่อบำบัดน้ำหล่อเย็น จำนวน 2 บ่อ ขนาดความจุบ่อละ 19,000 ลูกบาศก์เมตร ความจุ อย่างน้อยบ่อละ 1 วัน และป้องกันการรั่วซึมแต่ละบ่อโดยการปูพื้นบ่อด้วย High Density Polyethylene (HDPE) หรือเป็นบ่อบetonกรีต	บ่อบำบัดน้ำหล่อเย็น	ตลอดระยะ ดำเนินการ	บริษัท กัลฟ์ ฟิติ จำกัด
	2. ติดตั้งระบบ Online Monitoring เพื่อตรวจสอบอุณหภูมิ ค่าความเป็นกรด-ด่าง ค่าการนำ ไฟฟ้า และค่าออกซิเจนละลายน้ำ บริเวณบ่อบำบัดน้ำหล่อเย็นของโรงไฟฟ้า และสามารถ รายงานผลไปยังจอแสดงผลการตรวจวัดหน้าโครงการ และศูนย์ควบคุมน้ำเสียของ สวนอุตสาหกรรมปลวกแดง	บ่อบำบัดน้ำหล่อเย็น	ตลอดระยะ ดำเนินการ	บริษัท กัลฟ์ ฟิติ จำกัด
	3. ควบคุมคุณภาพน้ำระบายทิ้งจากหอหล่อเย็น ให้เป็นไปตามมาตรการฯ ของ สวนอุตสาหกรรมปลวกแดง ซึ่งกำหนดให้คุณภาพของน้ำทิ้งจากหอหล่อเย็นต้องเป็นไปตาม ประกาศกระทรวงอุตสาหกรรมฉบับที่ 2 (พ.ศ.2539) เรื่องกำหนดคุณภาพของน้ำทิ้ง ที่ระบายออกจากโรงงาน ยกเว้น ค่าของแข็งละลายน้ำทั้งหมด จะเป็นไปตามมาตรฐาน คุณภาพน้ำทิ้งในทางน้ำชลประทาน ของกรมชลประทาน (กำหนดให้ TDS ไม่เกิน 1,300 มิลลิกรัมต่อลิตร) และค่าอุณหภูมิ กำหนดให้ไม่เกิน 34 องศาเซลเซียส	บ่อบำบัดน้ำหล่อเย็น	ตลอดระยะ ดำเนินการ	บริษัท กัลฟ์ ฟิติ จำกัด

มาตรการป้องกันและแก้ไขผลกระทบสิ่งแวดล้อม (ระยะดำเนินการ)
โครงการโรงไฟฟ้าปลวกแดง ของบริษัท กัลป์ พิตี จำกัด (ต่อ)

องค์ประกอบด้าน สิ่งแวดล้อม และ คุณค่าด้านต่างๆ	มาตรการป้องกันและแก้ไขผลกระทบสิ่งแวดล้อม	สถานที่ดำเนินการ	ระยะเวลา ดำเนินการ	ผู้รับผิดชอบ
3. ด้านคุณภาพ น้ำผิวดิน (ต่อ)	4. จัดให้มีบ่อบำบัดน้ำทิ้งจากอาคาร จำนวน 1 บ่อ ขนาดความจุ 19,000 ลูกบาศก์เมตร สามารถ รองรับได้ไม่น้อยกว่า 1 วัน ในกรณีที่ผลการตรวจวัดคุณภาพน้ำทิ้งจากหอหล่อเย็นไม่เป็นไปตาม ฐานที่สวนอุตสาหกรรมปลวกแดงกำหนด ซึ่งกำหนดให้คุณภาพของน้ำทิ้งจาก หอหล่อเย็นต้องเป็นไปตามประกาศกระทรวงอุตสาหกรรมฉบับที่ 2 (พ.ศ.2539) เรื่องกำหนด คุณภาพของน้ำทิ้งที่ระบายออกจากโรงงาน ยกเว้น ค่าของแข็งละลายน้ำทั้งหมด จะเป็นไปตามมาตรฐานคุณภาพน้ำทิ้งในทางน้ำชลประทาน ของกรมชลประทาน (กำหนดให้ TDS ไม่เกิน 1,300 มิลลิกรัมต่อลิตร) และค่าอุณหภูมิ กำหนดให้ไม่เกิน 34 องศาเซลเซียส (ใน การทำงานปกติบ่อบำบัดน้ำทิ้งจากอาคารจะรักษาให้แห้ง)	บ่อบำบัดน้ำทิ้งจากอาคาร	ตลอดระยะ ดำเนินการ	บริษัท กัลฟ์ ฟิติ จำกัด
	5. ติดตั้งเครื่องเติมอากาศในบ่อบำบัดน้ำทิ้งเพื่อเพิ่มค่าออกซิเจนละลายน้ำในน้ำทิ้ง	บ่อบำบัดน้ำทิ้งจากอาคาร	ตลอดระยะ ดำเนินการ	บริษัท กัลฟ์ ฟิติ จำกัด
	6. ในกรณีที่ค่าออกซิเจนละลายน้ำ (Dissolved Oxygen) มีค่าต่ำกว่า 4 มิลลิกรัมต่อลิตร โครงการฯ จะเดินเครื่องเติมอากาศเพื่อเติมอากาศ จนกว่าค่าออกซิเจนละลายน้ำ (Dissolved Oxygen) ในน้ำทิ้งมีค่าไม่ต่ำกว่า 4 มิลลิกรัมต่อลิตร	บ่อบำบัดน้ำทิ้งจากอาคาร	ตลอดระยะ ดำเนินการ	บริษัท กัลฟ์ ฟิติ จำกัด
	7. ออกแบบระบบกระจายน้ำที่บริเวณจุดปล่อยน้ำลงบ่อบำบัดน้ำทิ้งจากอาคาร เพื่อเติมออกซิเจนในน้ำ	บ่อบำบัดน้ำทิ้งจากอาคาร	ตลอดระยะ ดำเนินการ	บริษัท กัลฟ์ ฟิติ จำกัด

มาตรการป้องกันและแก้ไขผลกระทบสิ่งแวดล้อม (ระยะดำเนินการ)
โครงการโรงไฟฟ้าปลวกแดง ของบริษัท กัลป์ พิตี จำกัด (ต่อ)

องค์ประกอบด้าน สิ่งแวดล้อม และ คุณค่าด้านต่างๆ	มาตรการป้องกันและแก้ไขผลกระทบสิ่งแวดล้อม	สถานที่ดำเนินการ	ระยะเวลา ดำเนินการ	ผู้รับผิดชอบ
4. ด้านการ คมนาคม (ต่อ)	8. ควบคุมบริษัทที่ขนส่งสารเคมี และบริษัทที่ได้รับอนุญาตในการขนส่งกากของเสียให้ปฏิบัติตามกฎหมายที่เกี่ยวข้องอย่างเคร่งครัด (เช่น คู่มือการขนส่งวัตถุอันตรายของกรมควบคุมมลพิษ, กันยายน 2554 คู่มือการบริหารและการจัดการสารเคมีอันตรายในสถานประกอบการ, กรกฎาคม 2556 ประกาศกรมโรงงานอุตสาหกรรม เรื่อง คู่มือการเก็บรักษาสารเคมีและวัตถุอันตราย พ.ศ.2550 และ ประกาศกระทรวงอุตสาหกรรม เรื่อง การขนส่งวัตถุอันตราย ที่กรมโรงงานอุตสาหกรรมรับผิดชอบ พ.ศ. 2558 เป็นต้น) หรือกฎหมายที่มีผลบังคับใช้	พื้นที่โครงการ	ตลอดระยะ ดำเนินการ	บริษัท กัลฟ์ ฟิตี จำกัด
	9. กำหนดให้รถที่ขนส่งสารเคมีและรถที่ขนส่งกากของเสียติดตั้งป้ายเตือนภัย โดยป้ายที่แสดงนั้นจะต้องมีความชัดเจนและเข้าใจง่าย ระบุชื่อและรายละเอียดเกี่ยวกับสารเคมีตามหลักเกณฑ์สากล เช่น UN Recommendations และรหัส HAZCHEM เป็นต้น	พื้นที่โครงการ	ตลอดระยะ ดำเนินการ	บริษัท กัลฟ์ ฟิตี จำกัด
	10. บันทึกสถิติอุบัติเหตุที่เกิดขึ้นจากการขนส่งเชื้อเพลิง กากของเสียและสารเคมีของโครงการ เพื่อหาแนวทางการป้องกันการเกิดซ้ำต่อไป ได้แก่ สาเหตุ ผลต่อสุขภาพของพนักงาน ความเสียหาย/ความสูญเสีย และการแก้ไขปัญหา	เส้นทางการขนส่ง และพื้นที่โครงการ	ทุกครั้งที่มียุบัติเหตุ จากยานพาหนะ ของโครงการ โดยจัดทำสรุปทุก 6 เดือนตลอดระยะ ดำเนินการ	บริษัท กัลฟ์ ฟิตี จำกัด

ตารางที่ 5.2-3

SBW/ENV/P06579/RT68411-บทที่ 5 มาตรการฯ rev5

ตารางที่ 5.2-3

องค์ประกอบด้าน สิ่งแวดล้อม และ คุณค่าด้านต่างๆ	มาตรการป้องกันและแก้ไขผลกระทบต่อสิ่งแวดล้อม	สถานที่ดำเนินการ	ระยะเวลา ดำเนินการ	ผู้รับผิดชอบ
8. ด้านเศรษฐกิจ- สังคม และ การมีส่วนร่วม ของ ประชาชน (ต่อ)	9. เข้าร่วมกิจกรรมการดูแลรักษาห้วยภูไทร่วมกับสวนอุตสาหกรรมปลวกแดง หรือหน่วยงานที่เกี่ยวข้อง ในการส่งเสริมและสนับสนุนหน่วยงานต่างๆ เช่น หน่วยงานการศึกษา หน่วยงานสาธารณสุขในพื้นที่ การส่งเสริมและทำนุบำรุงศาสนา การสนับสนุนสาธารณประโยชน์ต่างๆ ของชุมชน เป็นต้น	ชุมชนโดยรอบพื้นที่ โครงการ รัศมี 5 กม.	ตลอดระยะ ดำเนินการ	บริษัท กัลฟ์ ฟิติ จำกัด
	10. สร้างสัมพันธ์อันดีกับเจ้าหน้าที่ราชการในท้องถิ่นและคนในชุมชน ด้วยการพบปะเยี่ยมเยียน อย่างสม่ำเสมอ และพร้อมที่จะแก้ไขปัญหาความเดือดร้อนที่อาจเกิดขึ้นจากโครงการฯ	ชุมชนโดยรอบพื้นที่ โครงการ รัศมี 5 กม.	ตลอดระยะ ดำเนินการ	บริษัท กัลฟ์ ฟิติ จำกัด
	11. สนับสนุนกิจกรรมส่งเสริม อนุรักษ์พันธุ์สัตว์น้ำ หรือสิ่งแวดล้อม อาทิ การปล่อยพันธุ์ปลา ของหน่วยงานที่เกี่ยวข้อง ที่อ่างเก็บน้ำดอกกราย คลอง หรือแหล่งน้ำอื่นๆ ในท้องถิ่น	หน่วยงานและชุมชน โดยรอบพื้นที่โครงการ	ตลอดระยะ ดำเนินการ	บริษัท กัลฟ์ ฟิติ จำกัด
	12. การจัดตั้งคณะกรรมการการติดตามตรวจสอบผลกระทบต่อสิ่งแวดล้อม <ul style="list-style-type: none"> เริ่มต้นกระบวนการจัดตั้งคณะกรรมการติดตามตรวจสอบผลกระทบต่อสิ่งแวดล้อม เพื่อให้แล้วเสร็จก่อนการก่อสร้างอย่างน้อย 1 เดือน และดำเนินการตั้งแต่ระยะก่อนก่อสร้าง จนถึงระยะดำเนินการ โดยมีระยะเวลาในการดำรงตำแหน่ง ดังนี้ <ul style="list-style-type: none"> - ประธานกรรมการ มาจากมติที่ประชุมคณะกรรมการและมีระยะเวลาดำรงตำแหน่ง วาระละ 4 ปี สามารถดำรงตำแหน่งต่อเนื่องได้ไม่เกิน 2 วาระ - กรรมการตัวแทนภาคประชาชน มีวาระการดำรงตำแหน่งวาระละ 4 ปี สามารถดำรงตำแหน่งต่อเนื่องได้ไม่เกิน 2 วาระ - กรรมการผู้ทรงคุณวุฒิ มีวาระการดำรงตำแหน่งวาระละ 4 ปี สามารถดำรงตำแหน่งต่อเนื่องได้ไม่เกิน 2 วาระ 	พื้นที่ชุมชนในพื้นที่ ศึกษารัศมี 5 กิโลเมตร จากที่ตั้งโครงการ โรงไฟฟ้าปลวกแดง พื้นที่ชุมชนในพื้นที่ ศึกษารัศมี 5 กิโลเมตร จากที่ตั้งโครงการ โรงไฟฟ้าปลวกแดง	1 เดือนก่อนการ ก่อสร้าง 1 เดือนก่อนการ ก่อสร้าง	บริษัท กัลฟ์ ฟิติ จำกัด และ คณะกรรมการติดตาม ตรวจสอบ บริษัท กัลฟ์ ฟิติจำกัด และคณะกรรมการ ติดตามตรวจสอบ

ตารางที่ 5.2-3

SBW/ENV/P06579/RT68411-UMH 5 มกราคม 2565 rev5

มาตรการป้องกันและแก้ไขผลกระทบสิ่งแวดล้อม (ระยะดำเนินการ)
โครงการโรงไฟฟ้าปลวกแดง ของบริษัท กัลป์ พิตี จำกัด (ต่อ)

องค์ประกอบด้าน สิ่งแวดล้อม และ คุณค่าด้านต่างๆ	มาตรการป้องกันและแก้ไขผลกระทบสิ่งแวดล้อม	สถานที่ดำเนินการ	ระยะเวลา ดำเนินการ	ผู้รับผิดชอบ
8. ด้านเศรษฐกิจ- สังคม และ การมีส่วนร่วม ของ ประชาชน (ต่อ)	<p>หน้าที่ มีดังนี้</p> <ul style="list-style-type: none"> • จัดให้มีการประชุม อย่างน้อย 3 เดือนต่อ 1 ครั้ง • ประชาสัมพันธ์ข้อมูลที่ถูกต้องของโรงไฟฟ้าให้แก่ประชาชนได้รับทราบ • ลงพื้นที่เพื่อตรวจสอบการก่อสร้างและการดำเนินการของโรงไฟฟ้า • ปิดประกาศคำร้องทุกข์ หรือข้อร้องเรียน ที่ประชาชนนำเสนอต่อคณะกรรมการ และประกาศคำวินิจฉัยของคณะกรรมการ ไว้บริเวณที่ทำการของหน่วยงานราชการในพื้นที่ โดยเปิดเผย หรือปิดประกาศในที่สาธารณะ ไม่น้อยกว่า 3 แห่ง • กำหนดระเบียบในการรับเรื่องราวร้องทุกข์ ระเบียบการอุทธรณ์คำวินิจฉัยคำร้องทุกข์ของประชาชน หรือระเบียบอื่นๆ ที่จำเป็นแก่การปฏิบัติงาน • พิจารณาค่าชดเชยความเสียหาย กรณีพิสูจน์ได้ว่าเป็นผลกระทบที่เกิดจากการดำเนินงานของโครงการ 	พื้นที่ชุมชนในพื้นที่ ศึกษารัศมี 5 กิโลเมตร จากที่ตั้งโครงการ โรงไฟฟ้าปลวกแดง	1 เดือนก่อนการ ก่อสร้าง	บริษัท กัลฟ์ พีดี จำกัด และ คณะกรรมการติดตาม ตรวจสอบ
13. ศึกษาและสำรวจสภาพเศรษฐกิจ-สังคม ความคิดเห็นของประชาชน สภาพแวดล้อมที่ เปลี่ยนแปลง ปัญหาและความต้องการของชุมชนโดยรอบโครงการ พร้อมทั้งความคิดเห็น ของผู้นำชุมชน ผู้นำท้องถิ่น หน่วยงานราชการที่เกี่ยวข้องในพื้นที่ สถานประกอบการ และ พื้นที่อ่อนไหวที่อยู่ใกล้เคียง		ชุมชนที่เก็บข้อมูลดัชนี สิ่งแวดล้อมและชุมชน ที่คาดว่าจะได้รับ ผลกระทบจาก โครงการในพื้นที่รัศมี ศึกษา (รูปที่ 5.2-3)	อย่างน้อยปีละ 1 ครั้ง ตลอดระยะ ดำเนินการ	บริษัท กัลฟ์ พีดี จำกัด

ตารางที่ 5.2-3

SBW/ENV/P06579/RT68411-UMT 5 มาตรการฯ rev5

ตารางที่ 5.2-3

มาตรการป้องกันและแก้ไขผลกระทบสิ่งแวดล้อม (ระยะดำเนินการ)
โครงการโรงไฟฟ้าปลวกแดง ของบริษัท กัลฟ์ ฟีดี จำกัด (ต่อ)

องค์ประกอบด้าน สิ่งแวดล้อม และ คุณค่าด้านต่างๆ	มาตรการป้องกันและแก้ไขผลกระทบสิ่งแวดล้อม	สถานที่ดำเนินการ	ระยะเวลา ดำเนินการ	ผู้รับผิดชอบ
9. ด้านสาธารณสุข และสุขภาพ	1. สนับสนุนงบประมาณในการดำเนินการให้กับหน่วยงานสาธารณสุขในพื้นที่ และจัดหาเวชภัณฑ์ อุปกรณ์ทางการแพทย์แก่สถานพยาบาลตามการร้องขอ	หน่วยงานสาธารณสุข ในพื้นที่	ตลอดระยะ ดำเนินการ	บริษัท กัลฟ์ ฟีดี จำกัด
	2. สนับสนุน/ส่งเสริมกิจกรรมของโรงพยาบาลส่งเสริมสุขภาพประจำตำบล (รพ.สต.) โรงพยาบาล หรือหน่วยงานด้านสาธารณสุข รวมทั้งอาสาสมัครสาธารณสุขประจำหมู่บ้าน (อสม.) โดยรอบ พื้นที่โครงการ	หน่วยงานสาธารณสุข ในพื้นที่	ตลอดระยะ ดำเนินการ	บริษัท กัลฟ์ ฟีดี จำกัด
	3. สนับสนุนโครงการหน่วยแพทย์เคลื่อนที่ในการออกตรวจสุขภาพชุมชนโดยรอบ	หน่วยงานสาธารณสุข ในพื้นที่	ตลอดระยะ ดำเนินการ	บริษัท กัลฟ์ ฟีดี จำกัด
	4. ในกรณีที่มีโรคระบาดของโรคติดต่อร้ายแรงอื่น ๆ ที่มีลักษณะคล้ายคลึงกันให้ดำเนินการตาม มาตรการหรือแนวทางที่กระทรวงสาธารณสุขกำหนด	พื้นที่โครงการ	ตลอดระยะ ดำเนินการ	บริษัท กัลฟ์ ฟีดี จำกัด
	5. รวบรวมสถิติการเจ็บป่วยที่เกี่ยวข้องกับผลกระทบของโครงการจากหน่วยงานสาธารณสุขในพื้นที่ และวิเคราะห์ผลเปรียบเทียบกับก่อนและหลังมีโครงการ เพื่อหาแนวทางป้องกันและแก้ไข ผลกระทบจากโครงการ	หน่วยงานสาธารณสุข ในพื้นที่ศึกษา	รายงานผลก่อนเริ่ม ดำเนินโครงการ และรายงานผลทุก ปี ตลอดระยะ ดำเนินการ	บริษัท กัลฟ์ ฟีดี จำกัด

ตารางที่ 5.2-3

SBW/ENV/P06579/RT68411-UMT 5 มกราคม ๒๕๖๕ rev5

ตารางที่ 5.2-3

มาตรการป้องกันและแก้ไขผลกระทบสิ่งแวดล้อม (ระยะดำเนินการ)
โครงการโรงไฟฟ้าปลวกแดง ของบริษัท กัลฟ์ ฟิติ จำกัด (ต่อ)

องค์ประกอบด้าน สิ่งแวดล้อม และ คุณค่าด้านต่างๆ	มาตรการป้องกันและแก้ไขผลกระทบสิ่งแวดล้อม	สถานที่ดำเนินการ	ระยะเวลา ดำเนินการ	ผู้รับผิดชอบ
10. อาชีวอนามัย และความ ปลอดภัย (ต่อ)	11. ฝึกอบรมการปฏิบัติตามแผนฉุกเฉิน Environmental Health & Safety (EH&S) และ คณะกรรมการความปลอดภัย ตลอดจนแผนการป้องกันและระงับภาวะฉุกเฉิน EH&S ต้อง แจ้งรายละเอียดการเปลี่ยนแปลงให้พนักงานทุกคนรับทราบ	พื้นที่โครงการ	ตลอดระยะ ดำเนินการ	บริษัท กัลฟ์ ฟิติ จำกัด
	12. สำหรับพนักงานผู้ปฏิบัติงานกับน้ำมัน จะต้องปฏิบัติงานด้วยความระมัดระวัง เพื่อมิให้เกิด การหกรั่วออกสู่สิ่งแวดล้อมภายนอก โดยปฏิบัติตาม Fuel Oil Unloading Procedure และ SDS ที่เกี่ยวข้อง	พื้นที่โครงการ	ตลอดระยะ ดำเนินการ	บริษัท กัลฟ์ ฟิติ จำกัด
	13. จัดเตรียม/ตรวจสอบอุปกรณ์สำหรับภาวะฉุกเฉิน จะต้องเตรียมอุปกรณ์สำหรับภาวะฉุกเฉินไว้ ตลอดเวลา เช่น วัสดุอุปกรณ์ป้องกันอันตรายส่วนบุคคล อุปกรณ์/วัสดุดูดซับน้ำมัน และ ภาชนะสำหรับใส่ของเสียที่ปนเปื้อนน้ำมัน เป็นต้น	พื้นที่โครงการ	ตลอดระยะ ดำเนินการ	บริษัท กัลฟ์ ฟิติ จำกัด
	14. จัดทำข้อมูลความปลอดภัยของสารเคมี (Safety Data Sheet : SDS) เกี่ยวกับลักษณะ อันตรายตามคุณสมบัติของวัตถุ	พื้นที่โครงการ	ตลอดระยะ ดำเนินการ	บริษัท กัลฟ์ ฟิติ จำกัด
	15. ฝึกอบรมพนักงานขับรถให้มีความรู้ ความเข้าใจเกี่ยวกับอันตรายของสารเคมีที่ขนส่ง และ มีทักษะในการขับซึ่รถขนส่งสารเคมีอย่างปลอดภัย รวมทั้งสามารถแก้ไขปัญหาเบื้องต้นได้ เมื่อเกิดเหตุฉุกเฉิน	พื้นที่โครงการ	ตลอดระยะ ดำเนินการ	บริษัท กัลฟ์ ฟิติ จำกัด
	16. การดำเนินงานที่เกี่ยวข้องกับการใช้สารเคมี โครงการจะต้องปฏิบัติตามมาตรฐานของ OSHA และกฎกระทรวงกำหนดมาตรฐานในการบริหาร จัดการ และดำเนินการด้านความ ปลอดภัย อาชีวอนามัย และสภาพแวดล้อมในการทำงานเกี่ยวกับสารเคมีอันตราย พ.ศ. 2556 หรือกฎหมายทุกฉบับที่เกี่ยวข้องและมีผลบังคับใช้	พื้นที่โครงการ	ตลอดระยะ ดำเนินการ	บริษัท กัลฟ์ ฟิติ จำกัด

ตารางที่ 5.2-3
มาตรการป้องกันและแก้ไขผลกระทบสิ่งแวดล้อม (ระยะดำเนินการ)
โครงการโรงไฟฟ้าปลวกแดง ของบริษัท กัลป์ พีดี จำกัด (ต่อ)

องค์ประกอบด้าน สิ่งแวดล้อม และ คุณค่าด้านต่างๆ	มาตรการป้องกันและแก้ไขผลกระทบสิ่งแวดล้อม	สถานที่ดำเนินการ	ระยะเวลา ดำเนินการ	ผู้รับผิดชอบ
10. อาชีวอนามัย และความ ปลอดภัย (ต่อ)	17. จัดทำผังแสดงระดับเสียง (Noise Contour Map) เพื่อใช้กำหนดพื้นที่ที่มีเสียงดัง	ภายในพื้นที่โครงการ	ปีแรกของการ ดำเนินการ และทุก 3 ปีตลอดระยะ ดำเนินการ สอดคล้องกับ กฎหมายที่กำหนด และรายงานผล อย่างน้อยทุก 6 เดือน	บริษัท กัลฟ์ พีดี จำกัด
	18. บันทึกสถิติอุบัติเหตุ สาเหตุ ความสูญเสีย การแก้ไข และวิธีการป้องกันไม่เกิดซ้ำ	พื้นที่โครงการ	รวบรวมข้อมูลและ รายงานผลอย่าง น้อยทุก 6 เดือน ตลอดระยะเวลา ดำเนินการ	บริษัท กัลฟ์ พีดี จำกัด
	19. ตรวจสอบสุขภาพทั่วไป และตรวจสอบสุขภาพตามปัจจัยเสี่ยง	พนักงานของโครงการ	ก่อนเข้าทำงาน 1 ครั้ง และปีละ 1 ครั้ง ตลอด ระยะเวลา ดำเนินการ	บริษัท กัลฟ์ พีดี จำกัด

ตารางที่ 5.2-3

SBW/ENV/P06579/RT68411-UNH 5 มาตราการฯ rev5

ตารางที่ 5.2-3
 มาตรการป้องกันและแก้ไขผลกระทบสิ่งแวดล้อม (ระยะดำเนินการ)
 โครงการโรงไฟฟ้าปลวกแดง ของบริษัท กัลฟ์ ฟิตี จำกัด (ต่อ)

องค์ประกอบด้าน สิ่งแวดล้อม และ คุณค่าด้านต่างๆ	มาตรการป้องกันและแก้ไขผลกระทบสิ่งแวดล้อม	สถานที่ดำเนินการ	ระยะเวลา ดำเนินการ	ผู้รับผิดชอบ
11. ด้านการเกิด อันตราย ร้ายแรง (ต่อ)	มาตรการเตรียมพร้อมรับภาวะฉุกเฉินน้ำมันหกรั่วไหล 1. การฝึกอบรมและสร้างความตระหนัก <ul style="list-style-type: none"> - EH&S และคณะกรรมการความปลอดภัยจัดฝึกอบรมให้พนักงานทุกคนเข้าใจขั้นตอนปฏิบัติงานและแผนตอบโต้เหตุฉุกเฉิน - แจ้งพนักงานเมื่อมีการเปลี่ยนแปลงระเบียบหรือเอกสารที่เกี่ยวข้องกับแผนฉุกเฉิน 	พื้นที่โครงการ	ตลอดระยะ ดำเนินการ	บริษัท กัลฟ์ ฟิตี จำกัด
	2. การป้องกันน้ำมันรั่วไหลล่วงหน้า <ul style="list-style-type: none"> - พนักงานที่ปฏิบัติงานกับน้ำมันต้องปฏิบัติตามขั้นตอน Fuel Oil Unloading Procedure และศึกษาข้อมูลจาก SDS อย่างเคร่งครัด - ใช้ความระมัดระวังตลอดเวลาในการขนถ่ายและจัดเก็บน้ำมัน 	พื้นที่โครงการ	ตลอดระยะ ดำเนินการ	บริษัท กัลฟ์ ฟิตี จำกัด
	3. การจัดเตรียมอุปกรณ์ฉุกเฉิน <ul style="list-style-type: none"> - วัสดุดูดซับน้ำมัน เช่น ทราย์ ขี้เลื่อย ผ้า - อุปกรณ์ป้องกันส่วนบุคคล (PPE) เช่น ถุงมือ หน้ากากกรองไอระเหย - ภาชนะสำหรับของเสียอันตราย ตรวจสอบถัง วาล์ว และล้นนิรภัย ทุกเดือน โดยผู้มีความสมบัติตามกฎหมาย 	พื้นที่โครงการ	ตลอดระยะ ดำเนินการ	บริษัท กัลฟ์ ฟิตี จำกัด

ตารางที่ 5.2-3
มาตรการป้องกันและแก้ไขผลกระทบสิ่งแวดล้อม (ระยะดำเนินการ)
โครงการโรงไฟฟ้าปลวกแดง ของบริษัท กัลฟ์ พีดี จำกัด (ต่อ)

องค์ประกอบด้าน สิ่งแวดล้อม และ คุณค่าด้านต่างๆ	มาตรการป้องกันและแก้ไขผลกระทบสิ่งแวดล้อม	สถานที่ดำเนินการ	ระยะเวลา ดำเนินการ	ผู้รับผิดชอบ
12. ด้านพื้นที่ สีเขียวและ สุนทรียภาพ	1. จัดให้มีพื้นที่สีเขียวในบริเวณโครงการ ไม่น้อยกว่าร้อยละ 5.84 ของพื้นที่โครงการ โดยมีขนาดพื้นที่สีเขียวแต่ละบริเวณ ดังรูปที่ 5.2-5 บริเวณพื้นที่สีเขียวปลูกไม้ยืนต้น ไม้พุ่ม และหญ้า ลักษณะ 3 แถวสลับฟันปลาระหว่างไม้ยืนต้นและไม้พุ่มทรงสูง พันธุ์ไม้ที่ปลูก เช่น โอศอกอินเดีย นนทรี แคนา สุพรรณิภา เป็นต้น โดยมีขนาดเส้นผ่านศูนย์กลางไม่น้อยกว่า 5 นิ้ว และมีระยะห่างระหว่างต้นเหมาะสมกับทรงพุ่มเมื่อโตเต็มที่ของชนิดพันธุ์ที่ปลูก	พื้นที่โครงการ	ตลอดระยะ ดำเนินการ	บริษัท กัลฟ์ พีดี จำกัด
	2. ปลูกไม้พุ่มเป็นแนวเขตกรรมสิทธิ์ที่ดินของโครงการตามแนวพื้นที่ทางสาธารณะประโยชน์ ให้เห็นชัดเจน และกันออกจากพื้นที่โครงการ ดังรูปที่ 5.2-5 รวมทั้งหลีกเลี่ยงการปลูกต้นไม้เพื่อความปลอดภัยบริเวณสถานีไฟฟ้าแรงสูง ใต้แนวสายส่งไฟฟ้าแรงสูง หรือบริเวณที่อาจทำให้เกิดผลกระทบต่อการเดินเครื่องผลิตไฟฟ้า	พื้นที่สาธารณะ ประโยชน์ในพื้นที่ โครงการ	ตลอดระยะ ดำเนินการ	บริษัท กัลฟ์ พีดี จำกัด
	3. หากต้นไม้ตาย จะต้องปลูกซ่อมแซมให้เสร็จภายใน 1 เดือน	พื้นที่โครงการ	ตลอดระยะ ดำเนินการ	บริษัท กัลฟ์ พีดี จำกัด
	4. ดูแลรักษาต้นไม้ในพื้นที่สีเขียวของโครงการให้อยู่ในสภาพสวยงามเป็นระเบียบเรียบร้อยอยู่เสมอ	พื้นที่โครงการ	ตลอดระยะ ดำเนินการ	บริษัท กัลฟ์ พีดี จำกัด

ตารางที่ 5.2-3

องค์ประกอบด้าน สิ่งแวดล้อม และ คุณค่าด้านต่างๆ	มาตรการป้องกันและแก้ไขผลกระทบต่อสิ่งแวดล้อม	สถานที่ดำเนินการ	ระยะเวลา ดำเนินการ	ผู้รับผิดชอบ
13.ด้านติดตาม ตรวจสอบ ความร้อน จากโรงไฟฟ้า	1. ศึกษาและวิเคราะห์ภาพถ่ายดาวเทียมโดยแสดงข้อมูลอุณหภูมิโดยแสดงข้อมูลอุณหภูมิพื้นผิว ด้วยดาวเทียม	ครอบคลุมบริเวณ พื้นที่โครงการ และ พื้นที่สถานีตรวจวัด คุณภาพอากาศของ โครงการฯ	ช่วงฤดูร้อน (กลางเดือน กุมภาพันธ์ ถึง กลางเดือน พฤษภาคม) ฤดูฝน (กลางเดือน พฤษภาคม ถึง ประมาณกลางเดือน ตุลาคม) และฤดู หนาว (กลางเดือน ตุลาคมถึงประมาณ กลางเดือน กุมภาพันธ์) ภายใน 1 ปีแรก ของการ ดำเนินการ จากนั้น ตรวจวัดทุกช่วงฤดู ทุกๆ 3 ปีตลอดอายุ โครงการ	บริษัท กัลฟ์ พีดี จำกัด

ตารางที่ 5.2-4

มาตรการติดตามตรวจสอบผลกระทบสิ่งแวดล้อม (ระยะก่อสร้าง)

โครงการโรงไฟฟ้าปลวกแดง ของบริษัท กัลฟ์ พีดี จำกัด

องค์ประกอบด้าน สิ่งแวดล้อม และ คุณค่าด้านต่างๆ	ดัชนีตรวจวัดผลกระทบสิ่งแวดล้อม	จุดตรวจวัด/สถานที่ดำเนินการ	ความถี่/ระยะเวลา	ผู้รับผิดชอบ
1. คุณภาพอากาศ	<ul style="list-style-type: none"> - ฝุ่นละอองรวม (TSP) เฉลี่ย 24 ชั่วโมง - ฝุ่นละอองขนาดเล็กไม่เกิน 10 ไมครอน (PM-10) เฉลี่ย 24 ชั่วโมง - ก๊าซไนโตรเจนไดออกไซด์ (NO₂) เฉลี่ย 1 ชั่วโมง - ก๊าซซัลเฟอร์ไดออกไซด์ (SO₂) เฉลี่ย 1 ชั่วโมง และ 24 ชั่วโมง - ความเร็วและทิศทางลม - อุณหภูมิ 	<p>พื้นที่ทำการติดตามตรวจสอบจำนวน 5 สถานี (รูปที่ 5.2-6) ได้แก่</p> <ul style="list-style-type: none"> - สถานีที่ 1 พื้นที่โครงการ - สถานีที่ 2 หมู่ที่ 2 บ้านเนินสวรรค์ ตำบลมาบยางพร - สถานีที่ 3 วัดประสิทธิธาราม หรือบริเวณใกล้เคียง - สถานีที่ 4 โรงเรียนบ้านมาบเตย หรือบริเวณใกล้เคียง - สถานีที่ 5 หมู่ที่ 5 บ้านวังตาลหม่อน ตำบลมาบยางพร 	ทุก 6 เดือน ตลอดระยะเวลาก่อสร้าง โดยตรวจวัดอย่างต่อเนื่องติดต่อกันเป็นเวลา 7 วัน ครอบคลุม วันทำการและวันหยุด และให้ครอบคลุมช่วงของกิจกรรมที่ก่อให้เกิดผลกระทบ เช่น การปรับแต่งพื้นที่	บริษัท กัลฟ์ ฟิติ จำกัด
2. ด้านเสียง	<ul style="list-style-type: none"> - ระดับเสียงเฉลี่ย 24 ชั่วโมง (Leq 24 hr.) - ระดับเสียงสูงสุด (Lmax) - ระดับเสียงกลางวัน-กลางคืน (Ldn) - ระดับเสียงพื้นฐาน (L₉₀) 	<p>จำนวน 7 สถานี (รูปที่ 5.2-7) ได้แก่</p> <ul style="list-style-type: none"> - สถานีที่ 1 พื้นที่โครงการ (บริเวณที่มีการก่อสร้างบ่อกักเก็บน้ำดิบ 2) - สถานีที่ 2 พื้นที่โครงการ (บริเวณริมรั้วด้านทิศตะวันตกเฉียงเหนือ) 	ทุก 6 เดือน โดยครอบคลุมกิจกรรมที่เสียงดัง เช่น การตอกเสาเข็ม ระหว่างการก่อสร้าง และการ ก่อสร้างโครงสร้างอาคาร เป็นต้น โดยตรวจวัดอย่างต่อเนื่องติดต่อกันเป็นเวลา 7 วัน	บริษัท กัลฟ์ ฟิติ จำกัด

ตารางที่ 5.2-4

SBW/ENV/P06579/RT68411-1 หน้าที่ 5 มาตรการฯ rev5

มาตรการติดตามตรวจสอบผลกระทบสิ่งแวดล้อม (ระยะก่อสร้าง)

โครงการโรงไฟฟ้าปลวกแดง ของบริษัท กัลฟ์ พีดี จำกัด (ต่อ)

องค์ประกอบด้านสิ่งแวดล้อม และคุณค่าด้านต่างๆ	ดัชนีตรวจวัดผลกระทบต่อสิ่งแวดล้อม	จุดตรวจวัด/สถานที่ที่ดำเนินการ	ความถี่/ระยะเวลา	ผู้รับผิดชอบ
3. ด้านคุณภาพน้ำผิวดิน และคุณภาพน้ำใต้ดิน	<p>น้ำทิ้งจากการทดสอบการรั่วไหลของท่อด้วยแรงดันน้ำ</p> <ul style="list-style-type: none"> - อุณหภูมิ (Temperature) - ความเป็นกรด-ด่าง (pH) - ของแข็งแขวนลอย (SS) - น้ำมันและไขมัน (Oil & Grease) 	- ปลายท่อที่มีการปล่อยน้ำทิ้งจากการทดสอบ	1 ครั้งก่อนระบายน้ำทิ้งจากการทดสอบ	บริษัท กัลฟ์ ฟีดี จำกัด
	<p>น้ำทิ้งจากคณงานก่อสร้างบริเวณบ้านพักคณงาน/อาคารสำนักงาน</p> <ul style="list-style-type: none"> - ความเป็นกรด-ด่าง (pH) - บีโอดี (BOD₅) - ของแข็งแขวนลอย (Suspended Solids) - ซัลไฟด์ (Sulfide) 	- บ่อพักน้ำทิ้งบริเวณบ้านพักคณงาน/อาคารสำนักงาน	1 ครั้ง/เดือน	บริษัท กัลฟ์ ฟีดี จำกัด

มาตรการติดตามตรวจสอบผลกระทบสิ่งแวดล้อม (ระยะก่อสร้าง)

โครงการโรงไฟฟ้าปลวกแดง ของบริษัท กัลฟ์ พีดี จำกัด (ต่อ)

องค์ประกอบด้าน สิ่งแวดล้อม และ คุณค่าด้านต่างๆ	ดัชนีตรวจวัดผลกระทบต่อสิ่งแวดล้อม	จุดตรวจวัด/สถานที่ดำเนินการ	ความถี่/ระยะเวลา	ผู้รับผิดชอบ
3. ด้านคุณภาพ น้ำผิวดิน และ คุณภาพน้ำใต้ดิน (ต่อ)	<ul style="list-style-type: none"> - สารที่ละลายได้ทั้งหมด (Total Dissolved Solid) - ตะกอนหนัก (Settleable Solids) - น้ำมันและไขมัน (Oil and Grease) - ทีเคเอ็น (TKN) - ฟีคัลโคลิฟอร์มแบคทีเรีย (Fecal Coliform Bacteria) 	- บ่อพักน้ำทิ้งบริเวณบ้านพักคนงาน/อาคารสำนักงาน	1 ครั้ง/เดือน	บริษัท กัลฟ์ ฟิตี จำกัด
	คุณภาพน้ำผิวดิน <ul style="list-style-type: none"> - พืชปกคลุมสองฝั่งลำน้ำ - ลักษณะท้องน้ำ - ความสูงของน้ำที่ไหลล้นสันฝาย - ความลึก (Depth) - อัตราการไหล (Flow) 	จำนวน 7 สถานี (รูปที่ 5.2-8) ได้แก่ 1) สถานีที่ 1 ห้วยภูไทร ก่อนถึงจุดปล่อยน้ำทิ้งของ นิคมอุตสาหกรรมอมตะซิตี้ (ระยอง) ห่างจาก จุดระบายน้ำทิ้งของสวนอุตสาหกรรมปลวกแดง ประมาณ 4 กิโลเมตร	3 ครั้ง/ปี ตลอดระยะก่อสร้าง - เก็บในฤดูแล้ง 2 ครั้ง (เดือนธันวาคม และเดือนกุมภาพันธ์) - ฤดูฝน 1 ครั้ง (เดือนมิถุนายน)	บริษัท กัลฟ์ ฟิตี จำกัด

ตารางที่ 5.2-4

มาตรการติดตามตรวจสอบผลกระทบสิ่งแวดล้อม (ระยะก่อสร้าง)

โครงการโรงไฟฟ้าปลวกแดง ของบริษัท กัลป์ พิตี จำกัด (ต่อ)

องค์ประกอบด้าน สิ่งแวดล้อม และ คุณค่าด้านต่างๆ	ดัชนีตรวจวัดผลกระทบต่อสิ่งแวดล้อม	จุดตรวจวัด/สถานที่ดำเนินการ	ความถี่/ระยะเวลา	ผู้รับผิดชอบ
3. ด้านคุณภาพ น้ำผิวดิน และ คุณภาพน้ำใต้ดิน (ต่อ)	<ul style="list-style-type: none"> - อุณหภูมิ (Temperature) - ความเป็นกรด-ด่าง (pH) - ของแข็งละลายทั้งหมด (Total Dissolved Solids) - ของแข็งแขวนลอย (SS) - ค่าบีโอดี (BOD₅) - ค่าออกซิเจนละลายน้ำ (Dissolved Oxygen) - ค่าการนำไฟฟ้า (EC) - ค่าคลอไรท์ (ClO₂⁻) - ค่าคลอโรฟิลล์ เอ (Chlorophyll A) - ค่าโซเดียม (Na) (เพื่อใช้หาค่า SAR) (มิลลิโมลต่อลิตร) - แคลเซียม (Ca) (เพื่อใช้หาค่า SAR) (มิลลิโมลต่อลิตร) 	2) สถานีที่ 2 ห้วยภูไทโร ก่อนถึงจุดระบายน้ำทิ้งจาก บ่อบำบัดน้ำหล่อเย็นของโรงไฟฟ้าของสวนอุตสาหกรรม ปลวกแดง ประมาณ 1 กิโลเมตร โดยเก็บตัวอย่าง บริเวณฝายวังตาลหม่อน ก่อนถึงสันฝายน้ำล้น 3) สถานีที่ 3 ห้วยภูไทโร บริเวณจุดปล่อยน้ำทิ้งจาก บ่อบำบัดน้ำหล่อเย็นของโรงไฟฟ้าของสวนอุตสาหกรรม ปลวกแดง โดยเก็บตัวอย่างบริเวณฝายน้ำล้นริมถนน รย 2026 ก่อนถึงสันฝายน้ำล้น 4) สถานีที่ 4 ห้วยภูไทโร บริเวณท้ายสันฝายริมถนน รย 2026 ประมาณ 1 กิโลเมตร 5) สถานีที่ 5 ห้วยภูไทโร ท้ายน้ำหลังจุดปล่อยน้ำทิ้งจาก บ่อบำบัดน้ำหล่อเย็นของโรงไฟฟ้าของสวนอุตสาหกรรม ปลวกแดง ประมาณ 3 กิโลเมตร บริเวณชุมชน 6) สถานีที่ 6 อ่างเก็บน้ำดอกกราย ห่างจาก ปากห้วยภูไทโร 1 กิโลเมตร	3 ครั้ง/ปี ตลอดระยะก่อสร้าง - เก็บในฤดูแล้ง 2 ครั้ง (เดือนธันวาคม และเดือนกุมภาพันธ์) - ฤดูฝน 1 ครั้ง (เดือนมิถุนายน)	บริษัท กัลป์ ฟิติ จำกัด

มาตรการติดตามตรวจสอบผลกระทบสิ่งแวดล้อม (ระยะก่อสร้าง)
โครงการโรงไฟฟ้าปลวกแดง ของบริษัท กัลฟ์ พีดี จำกัด (ต่อ)

องค์ประกอบด้าน สิ่งแวดล้อม และ คุณค่าด้านต่างๆ	ดัชนีตรวจวัดผลกระทบต่อสิ่งแวดล้อม	จุดตรวจวัด/สถานที่ที่ดำเนินการ	ความถี่/ระยะเวลา	ผู้รับผิดชอบ
3. ด้านคุณภาพ น้ำผิวดิน และ คุณภาพน้ำ ใต้ดิน (ต่อ)	<ul style="list-style-type: none"> - แมกนีเซียม (Mg) (เพื่อใช้หาค่า SAR) (มิลลิโมลต่อลิตร) - $SAR = \frac{Na}{\sqrt{(Ca + Mg)}}$ 	7) สถานที่ที่ 7 อ่างเก็บน้ำดอกกราย ห่างจากปากห้วยภูไท 2 กิโลเมตร	3 ครั้ง/ปี ตลอดระยะก่อสร้าง - เก็บในฤดูแล้ง 2 ครั้ง (เดือนธันวาคม และเดือนกุมภาพันธ์) - ฤดูฝน 1 ครั้ง (เดือนมิถุนายน)	บริษัท กัลฟ์ ฟิตี จำกัด
	คุณภาพน้ำใต้ดิน <ul style="list-style-type: none"> - อุณหภูมิ (Temperature) - ความเป็นกรด-ด่าง (pH) - บีโอดี (BOD₅) - ของแข็งละลายทั้งหมด (Total Dissolved Solids) - ของแข็งแขวนลอย (SS) - น้ำมันและไขมัน (Oil and Grease) - คัลคลอไรท์ (ClO₂⁻) 	บ่อสังเกตการณ์ (Monitoring Well) จำนวน 4 บ่อ (รูปที่ 5.2-9) ดังนี้ 1) บ่อสังเกตการณ์ (Up Gradient) บริเวณด้านตะวันออกของพื้นที่ผลิตไฟฟ้า 2) บ่อสังเกตการณ์ (Down Gradient) บริเวณด้านทิศตะวันออกของบ่อพักน้ำหล่อเย็น 3) บ่อสังเกตการณ์ (Up Gradient) บริเวณด้านตะวันออกของพื้นที่ถังเก็บน้ำมันดีเซล 4) บ่อสังเกตการณ์ (Down Gradient) บริเวณด้านทิศตะวันตกของพื้นที่ถังเก็บน้ำมันดีเซล	- ปีละ 2 ครั้ง ในฤดูแล้ง และฤดูฝน ตลอดระยะเวลาก่อสร้าง	บริษัท กัลฟ์ ฟิตี จำกัด

โครงการโรงไฟฟ้าปลวกแดง ของบริษัท กัลฟ์ พีดี จำกัด

องค์ประกอบ ด้านสิ่งแวดล้อมและ คุณค่าด้านต่างๆ	ดัชนีตรวจวัดผลกระทบสิ่งแวดล้อม	จุดตรวจวัด/สถานที่ดำเนินการ	ความถี่/ระยะเวลา	ผู้รับผิดชอบ
1. ด้านคุณภาพ อากาศ	<p>คุณภาพอากาศจากปล่องระบาย</p> <p>1) ตรวจวัดแบบต่อเนื่อง (CEMs):</p> <ul style="list-style-type: none"> - ฝุ่นละอองรวม (TSP) - ก๊าซออกไซด์ของไนโตรเจน (NO_x) - ก๊าซซัลเฟอร์ไดออกไซด์ (SO₂) - ก๊าซออกซิเจน (O₂) - อัตราการไหล <p>2) ตรวจวัดแบบสุ่ม :</p> <ul style="list-style-type: none"> - ฝุ่นละอองรวม (TSP) - ก๊าซออกไซด์ของไนโตรเจน (NO_x) - ก๊าซซัลเฟอร์ไดออกไซด์ (SO₂) - ก๊าซออกซิเจน (O₂) 	ปล่องระบายมลสารของโรงไฟฟ้า จำนวน 4 ปล่อง	<ul style="list-style-type: none"> - ระบบ CEMs ตรวจวัดอย่างต่อเนื่อง ตลอด เวลาที่ดำเนินการผลิตไฟฟ้า - ตรวจวัดแบบสุ่ม : NO_x SO₂ TSP และ O₂ ที่ปลายปล่องทุก 6 เดือน โดยตรวจวัดในช่วงเวลาเดียวกับการตรวจวัดคุณภาพอากาศในบรรยากาศ พร้อมทั้งระบุกำลังการผลิต (% Load) และแสดงทิศทางลมในช่วงที่ดำเนินการตรวจวัด 	บริษัท กัลป์ พีดี จำกัด

โครงการโรงไฟฟ้าปลวกแดง ของบริษัท กัลฟ์ พีดี จำกัด (ต่อ)

องค์ประกอบ ด้านสิ่งแวดล้อมและ คุณค่าด้านต่างๆ	ดัชนีตรวจวัดผลกระทบสิ่งแวดล้อม	จุดตรวจวัด/สถานที่ดำเนินการ	ความถี่/ระยะเวลา	ผู้รับผิดชอบ
1. ด้านคุณภาพ อากาศ (ต่อ)	<p>คุณภาพอากาศในบรรยากาศ</p> <ul style="list-style-type: none"> ฝุ่นละอองรวม (TSP) เฉลี่ย 24 ชั่วโมง ฝุ่นละอองขนาดเล็กไม่เกิน 10 ไมครอน (PM-10) เฉลี่ย 24 ชั่วโมง ก๊าซไนโตรเจนไดออกไซด์ (NO₂) เฉลี่ย 1 ชั่วโมง ก๊าซซัลเฟอร์ไดออกไซด์ (SO₂) เฉลี่ย 1 ชั่วโมง และเฉลี่ย 24 ชั่วโมง ความเร็วและทิศทางลม อุณหภูมิ 	<p>จำนวน 4 สถานี (รูปที่ 5.2-6) ได้แก่</p> <ul style="list-style-type: none"> สถานีที่ 1 หมู่ที่ 2 บ้านเนินสวรรค์ ตำบลมาบยางพร สถานีที่ 2 วัดประสิทธิธาราม หรือบริเวณใกล้เคียง สถานีที่ 3 โรงเรียนบ้านมาบเตย หรือบริเวณใกล้เคียง สถานีที่ 4 หมู่ที่ 5 บ้านวังตาลหม่อน ตำบลมาบยางพร 	ทุก 6 เดือน โดยตรวจวัดครั้งละ 7 วัน ต่อเนื่อง ครอบคลุมวันทำการและวันหยุดตลอดระยะเวลาดำเนินการ	บริษัท กัลฟ์ ฟิตี จำกัด
2. ด้านเสียง	<p>1) การผลิตไฟฟ้า</p> <ul style="list-style-type: none"> ระดับเสียงเฉลี่ย 24 ชั่วโมง (Leq 24 hr.) ระดับเสียงเฉลี่ย 1 ชั่วโมง (Leq 1 hr.) 	<p>ติดตามตรวจสอบใกล้เคียงพื้นที่โครงการจำนวน 6 สถานี (รูปที่ 5.2-7) ดังนี้</p> <ul style="list-style-type: none"> สถานีที่ 1 พื้นที่โครงการ (บริเวณริมรั้วด้านทิศตะวันตกเฉียงเหนือ) 	ตรวจวัด 7 วันต่อเนื่อง ครอบคลุมวันทำการและวันหยุด สำหรับ Leq 24 hr. และ L ₉₀ ทุก 6 เดือน ตลอดระยะเวลาดำเนินการ	บริษัท กัลฟ์ ฟิตี จำกัด

มาตรการติดตามตรวจสอบผลกระทบสิ่งแวดล้อม (ระยะดำเนินการ)

โครงการโรงไฟฟ้าปลวกแดง ของบริษัท กัลฟ์ พีดี จำกัด (ต่อ)

องค์ประกอบ ด้านสิ่งแวดล้อมและ คุณค่าด้านต่างๆ	ดัชนีตรวจวัดผลกระทบสิ่งแวดล้อม	จุดตรวจวัด/สถานที่ดำเนินการ	ความถี่/ระยะเวลา	ผู้รับผิดชอบ
2. ด้านเสียง (ต่อ)	<ul style="list-style-type: none"> - ระดับเสียงเฉลี่ย 5 นาที (Leq 5 min) - ระดับเสียงกลางวัน-กลางคืน (Ldn) - ระดับเสียงสูงสุด (Lmax) - ระดับเสียงพื้นฐาน (L₉₀) 	<ul style="list-style-type: none"> - สถานีที่ 2 หมู่ที่ 2 บ้านเนินสวรรค์ ตำบลมาบยางพร ด้านทิศตะวันตกของโครงการ - สถานีที่ 3 หมู่ที่ 5 บ้านวังตาลหม่อน ตำบลมาบยางพร ด้านทิศใต้ของโครงการ - สถานีที่ 4 หมู่ที่ 2 บ้านเนินสวรรค์ ตำบลมาบยางพร ด้านทิศเหนือของโครงการ - สถานีที่ 5 บริเวณบ้านพักอาศัยด้านทิศตะวันตกเฉียงเหนือของโครงการ - สถานีที่ 6 บริเวณบ้านพักอาศัยด้านทิศตะวันออกของโครงการ 	ตรวจวัด 7 วันต่อเนื่อง ครอบคลุมวันทำการและวันหยุด สำหรับ Leq 24 hr. และ L ₉₀ ทุก 6 เดือน ตลอดระยะเวลาดำเนินการ	บริษัท กัลฟ์ ฟีดี จำกัด
	2) พื้นที่โรงไฟฟ้า <ul style="list-style-type: none"> - ระดับเสียงเฉลี่ย 24 ชั่วโมง (Leq 24 hr.) - ระดับเสียงพื้นฐาน (L₉₀) 	พื้นที่โครงการ	การผลิตไฟฟ้า <ul style="list-style-type: none"> - ตรวจวัด 7 วันต่อเนื่อง ครอบคลุมวันทำการและวันหยุด ทุก 6 เดือน ตลอดระยะเวลาดำเนินการ 	บริษัท กัลฟ์ ฟีดี จำกัด

ตารางที่ 5.2-5

SBW/ENV/P06579/RT68411-1 หน้าที่ 5 มาตรการฯ rev5

มาตรการติดตามตรวจสอบผลกระทบสิ่งแวดล้อม (ระยะดำเนินการ)

โครงการโรงไฟฟ้าปลวกแดง ของบริษัท กัลฟ์ พีดี จำกัด (ต่อ)

องค์ประกอบ ด้านสิ่งแวดล้อมและ คุณค่าด้านต่างๆ	ดัชนีตรวจวัดผลกระทบสิ่งแวดล้อม	จุดตรวจวัด/สถานที่ดำเนินการ	ความถี่/ระยะเวลา	ผู้รับผิดชอบ
3. ด้านคุณภาพ น้ำผิวดิน และ คุณภาพน้ำ ใต้ดิน (ต่อ)	3) ตรวจสอบคุณภาพน้ำแบบรายปี - ทุกดัชนีตามประกาศกระทรวง อุตสาหกรรมฉบับที่ 2 (พ.ศ.2539) เรื่องกำหนดคุณภาพของน้ำทิ้งที่ ระบายออกจากโรงงาน ยกเว้นค่า ของแข็งละลายทั้งหมด จะเป็นไป ตามมาตรฐานคุณภาพน้ำทิ้งในทาง น้ำชลประทาน ของกรมชลประทาน	บ่อบำบัดน้ำหล่อเย็น 2 หรือ 3 (ขึ้นอยู่กับว่ามีน้ำทิ้ง ในบ่อบำบัดใด) (รูปที่ 5.2-10)	1 ครั้ง/ปี ตลอดระยะดำเนินการ	บริษัท กัลฟ์ พีดี จำกัด
	คุณภาพน้ำทิ้งจากกระบวนการผลิต 1) ตรวจสอบคุณภาพน้ำแบบต่อเนื่อง - อุณหภูมิ (Temperature) - ความเป็นกรด-ด่าง (pH) - ค่าการนำไฟฟ้า (Conductivity)	1 จุด บริเวณบ่อบำบัดน้ำทิ้งรวม (รูปที่ 5.2-10)	ตลอดระยะดำเนินการ	บริษัท กัลฟ์ พีดี จำกัด

มาตรการติดตามตรวจสอบผลกระทบสิ่งแวดล้อม (ระยะดำเนินการ)

โครงการโรงไฟฟ้าปลวกแดง ของบริษัท กัลฟ์ พีดี จำกัด (ต่อ)

องค์ประกอบ ด้านสิ่งแวดล้อมและ คุณค่าด้านต่างๆ	ดัชนีตรวจวัดผลกระทบสิ่งแวดล้อม	จุดตรวจวัด/สถานที่ดำเนินการ	ความถี่/ระยะเวลา	ผู้รับผิดชอบ
3. ด้านคุณภาพ น้ำผิวดิน และ คุณภาพน้ำ ใต้ดิน (ต่อ)	2) ตรวจสอบคุณภาพน้ำแบบครั้งคราว <ul style="list-style-type: none"> - อุณหภูมิ (Temperature) - ความเป็นกรด-ด่าง (pH) - ของแข็งละลายทั้งหมด (Total Dissolved Solids) - ของแข็งแขวนลอย (Suspended Solids) - น้ำมันและไขมัน (Oil & Grease) - ค่าบีโอดี (BOD₅) 	1 จุด บริเวณบ่อกักน้ำทิ้งรวม (รูปที่ 5.2-10)	1 ครั้ง/เดือน ตลอดระยะดำเนินการ	บริษัท กัลฟ์ พีดี จำกัด
	3) ตรวจสอบคุณภาพน้ำแบบรายปี <ul style="list-style-type: none"> - ทุกดัชนีตามประกาศกระทรวงอุตสาหกรรม ฉบับที่ 2 (พ.ศ.2539) เรื่อง กำหนดคุณภาพน้ำของน้ำทิ้งที่ระบายออกจากโรงงาน 	1 จุด บริเวณบ่อกักน้ำทิ้งรวม (รูปที่ 5.2-10)	1 ครั้ง/ ปี ตลอดระยะดำเนินการ	บริษัท กัลฟ์ พีดี จำกัด

โครงการโรงไฟฟ้าปลวกแดง ของบริษัท กัลฟ์ พีดี จำกัด (ต่อ)

หน้า 5-81

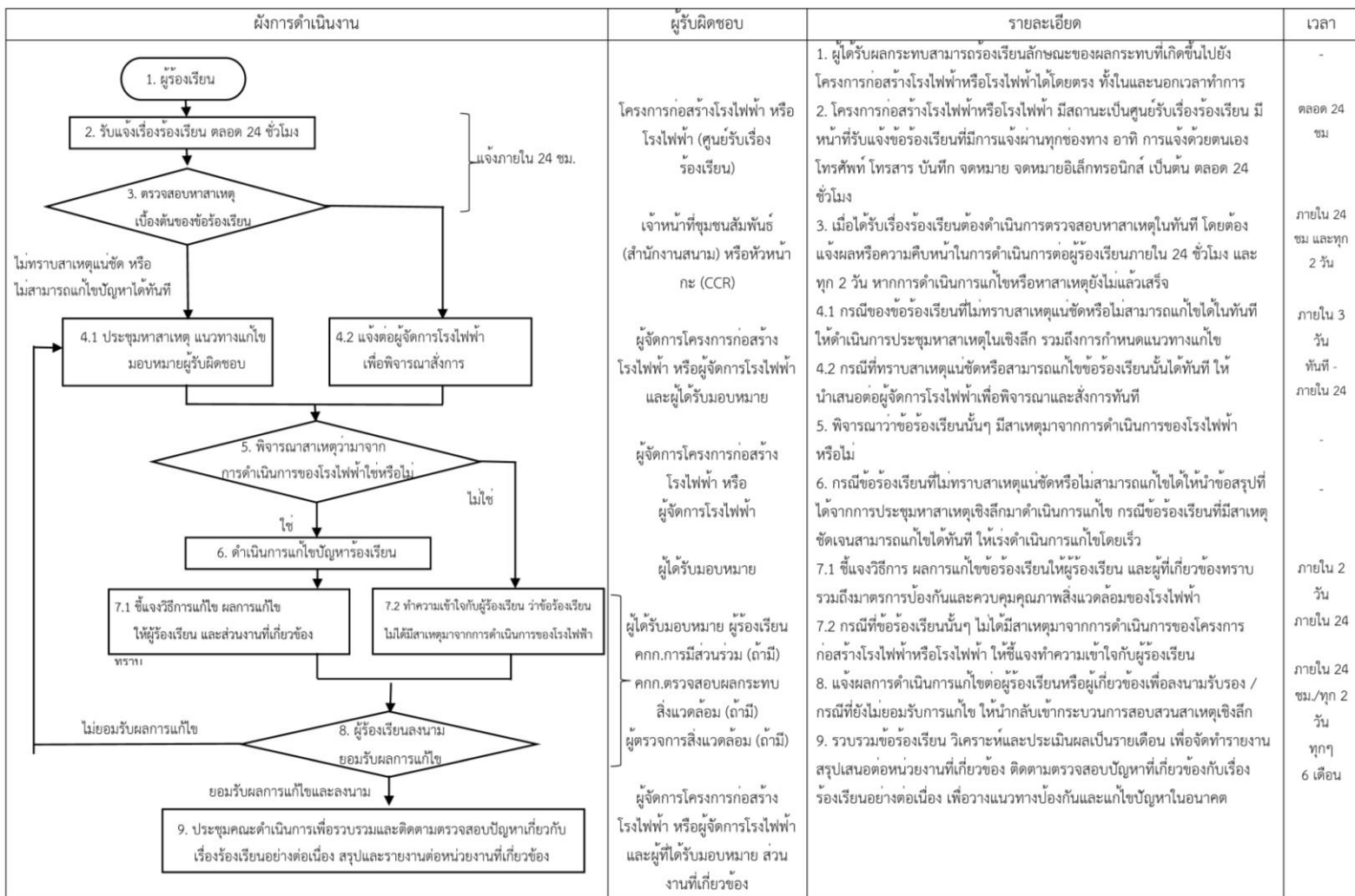
โครงการโรงไฟฟ้าปลวกแดง ของบริษัท กัลฟ์ พีดี จำกัด (ต่อ)

องค์ประกอบ ด้านสิ่งแวดล้อมและ คุณค่าด้านต่างๆ	ดัชนีตรวจวัดผลกระทบต่อสิ่งแวดล้อม	จุดตรวจวัด/สถานที่ดำเนินการ	ความถี่/ระยะเวลา	ผู้รับผิดชอบ
3. ด้านคุณภาพ น้ำผิวดิน และ คุณภาพน้ำ ใต้ดิน (ต่อ)	<ul style="list-style-type: none"> - ค่าการนำไฟฟ้า (EC) - ค่าคลอไรท์ (ClO₂-) - ค่าคลอโรฟิลล์ เอ (Chlorophyll a) - ค่าโซเดียม (Na) (เพื่อใช้หาค่า SAR) (มิลลิโมลต่อลิตร) - แคลเซียม (Ca) (เพื่อใช้หาค่า SAR) (มิลลิโมลต่อลิตร) - แมกนีเซียม (Mg) (เพื่อใช้หาค่า SAR) (มิลลิโมลต่อลิตร) - $SAR = \frac{Na}{\sqrt{(Ca + Mg)}}$ 	4) สถานีที่ 4 ห้วยภูไทร ท้ายสันฝายริมถนน รย 2026 ประมาณ 1 กม. 5) สถานีที่ 5 ห้วยภูไทร ท้ายน้ำหลังจุดปล่อยน้ำทิ้งจาก บ่อพักน้ำหล่อเย็นของโรงไฟฟ้า ของสวนอุตสาหกรรม ปลวกแดง ประมาณ 3 กม. บริเวณชุมชน 6) สถานีที่ 6 อ่างเก็บน้ำดอกกรายห่างจาก ปากห้วยภูไทร 1 กม. 7) สถานีที่ 7 อ่างเก็บน้ำดอกกรายห่างจาก ปากห้วยภูไทร 2 กม.	3 ครั้ง/ปี โดยเก็บใน <ul style="list-style-type: none"> - ฤดูแล้ง 2 ครั้ง (เดือนธันวาคม และเดือนกุมภาพันธ์) - ฤดูฝน 1 ครั้ง (เดือนมิถุนายน) ตลอดระยะดำเนินการ	บริษัท กัลฟ์ ฟิตี จำกัด

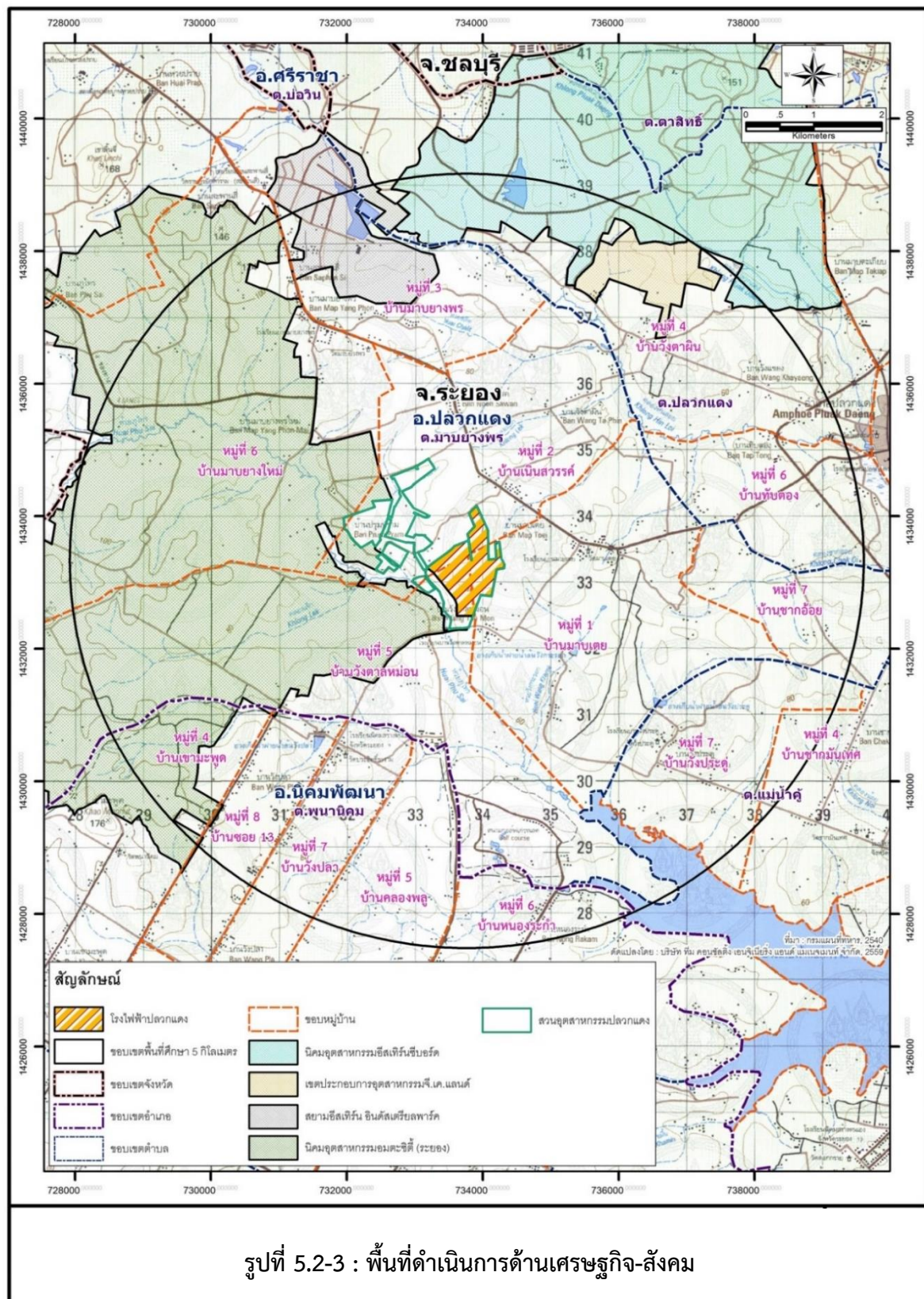
มาตรการติดตามตรวจสอบผลกระทบสิ่งแวดล้อม (ระยะดำเนินการ)

โครงการโรงไฟฟ้าปลวกแดง ของบริษัท กัลฟ์ พีดี จำกัด (ต่อ)

องค์ประกอบ ด้านสิ่งแวดล้อมและ คุณค่าด้านต่างๆ	ดัชนีตรวจวัดผลกระทบสิ่งแวดล้อม	จุดตรวจวัด/สถานที่ดำเนินการ	ความถี่/ระยะเวลา	ผู้รับผิดชอบ
3. ด้านคุณภาพ น้ำผิวดิน และ คุณภาพน้ำ ใต้ดิน (ต่อ)	2) คุณภาพน้ำใต้ดิน <ul style="list-style-type: none"> - อุณหภูมิ (Temperature) - ความเป็นกรด-ด่าง (pH) - บีโอดี (BOD₅) - ของแข็งละลายทั้งหมด (Total Dissolved Solids) - ของแข็งแขวนลอย (SS) - น้ำมันและไขมัน (Oil and Grease) - ค่าคลอไรท์ (ClO₂⁻) 	บ่อสังเกตการณ์ (Monitoring Well) จำนวน 4 บ่อ (รูปที่ 5.2-9) ดังนี้ 1) บ่อสังเกตการณ์ (Up Gradient) บริเวณ ด้านตะวันออกของพื้นที่ผลิตไฟฟ้า 2) บ่อสังเกตการณ์ (Down Gradient) บริเวณ ด้านทิศตะวันออกของบ่อพักน้ำหล่อเย็น 3) บ่อสังเกตการณ์ (Up Gradient) บริเวณ ด้านตะวันออกของพื้นที่ถังเก็บน้ำมันดีเซล 4) บ่อสังเกตการณ์ (Down Gradient) บริเวณ ด้านทิศตะวันตกของพื้นที่ถังเก็บน้ำมันดีเซล	2 ครั้ง/ปี ในฤดูแล้งและฤดูฝน ตลอด ระยะดำเนินการ	บริษัท กัลฟ์ พีดี้ จำกัด
4. ด้านอาชีวอนามัย และความ ปลอดภัย	- ตรวจวัดระดับเสียงในสถานที่ทำงาน <ul style="list-style-type: none"> • ระดับเสียง เฉลี่ย 8 ชั่วโมง (Leq 8 hr) 	บริเวณที่มีเสียงดัง เช่น 1) บริเวณ Cooling Tower 2) บริเวณ Gas Compressor 3) บริเวณ Boiler Feed Pump	ทุก 6 เดือน ตลอดระยะเวลา ดำเนินการ	บริษัท กัลฟ์ พีดี้ จำกัด



รูปที่ 5.2-2 : ผังการดำเนินงานรับข้อร้องเรียนของโครงการโรงไฟฟ้าปลวกแดง



10P2809/Damrongsak.B/22-09-58/P2809-021.mxd

ตารางที่ 5.2-6

อัตราการระบายมลสารของโครงการโรงไฟฟ้าปลวกแดงในระยะดำเนินการ

รายละเอียด		หน่วย	ก๊าซธรรมชาติ	น้ำมันดีเซล	หม้อน้ำเสริมตัวหลัก (Auxiliary Boiler) ^{1/}	หม้อน้ำเสริมตัวสำรอง (Backup Auxiliary Boiler) ^{2/}
			100% load	100% load		
ชนิดเชื้อเพลิง			ก๊าซธรรมชาติ	น้ำมันดีเซล	น้ำมันดีเซล	น้ำมันดีเซลร่วมกับระบบให้ความร้อนด้วยไฟฟ้า
กำลังการผลิต		MW/1 ชุด (จำนวน 4 ชุด)	700	500	2/	2/
อัตราการผลิตไอน้ำ		ตันต่อชั่วโมง	-	-	6.6	6.6
จำนวนปล่อง		ปล่อง	4	4	-	1
ความสูงปล่อง		m	60	60	-	12
เส้นผ่านศูนย์กลางปล่อง (ด้านใน)		m	8	8	8	0.7
อุณหภูมิของอากาศที่ปลายปล่อง		°C	83	96	200	210.0
ความเร็วของอากาศที่ปลายปล่อง		m/s	23.1	21.1	0.15	8.7-11.4
ปริมาณ O ₂ ส่วนเกิน (สภาวะ Actual/Dry)		Vol %	11.99	13.41	5	3.8
ปริมาณอากาศที่ปลายปล่อง (สภาวะ Actual/Dry)		Nm ³ /s	612.8	615.3	2.42	2.1
ความเข้มข้นมลสาร/ปล่อง						
- NO _x as NO ₂ @ 7%O ₂		Ppmvd ^{6/}	59	99	155.5	155
- SO _x as SO ₂ @ 7%O ₂		ppmvd ^{6/}	10	20	2.76	2.76
- TSP @ 7%O ₂		mg/m ³	20	35	6.4	50
อัตราการระบายมลสาร/ปล่อง						
- NO ₂		g/s	58.6	74.0	0.862	0.8
- SO ₂		g/s	13.9	21.0	0.022	0.021
- TSP		g/s	9.7	12.9	0.018	0.13
ระบบควบคุมมลสารทางอากาศ			Low NO _x Burners	Water In Fuel Emulsion	-	-
ค่ามาตรฐาน ^{3/,4/}	ความเข้มข้นมลสาร/ปล่อง	NO _x as NO ₂ @ 7%O ₂	ppmvd ^{6/}	120	180	180
		SO _x as SO ₂ @ 7%O ₂	ppmvd ^{6/}	20	260	260
		TSP @ 7%O ₂	mg/m ³	60	120	120

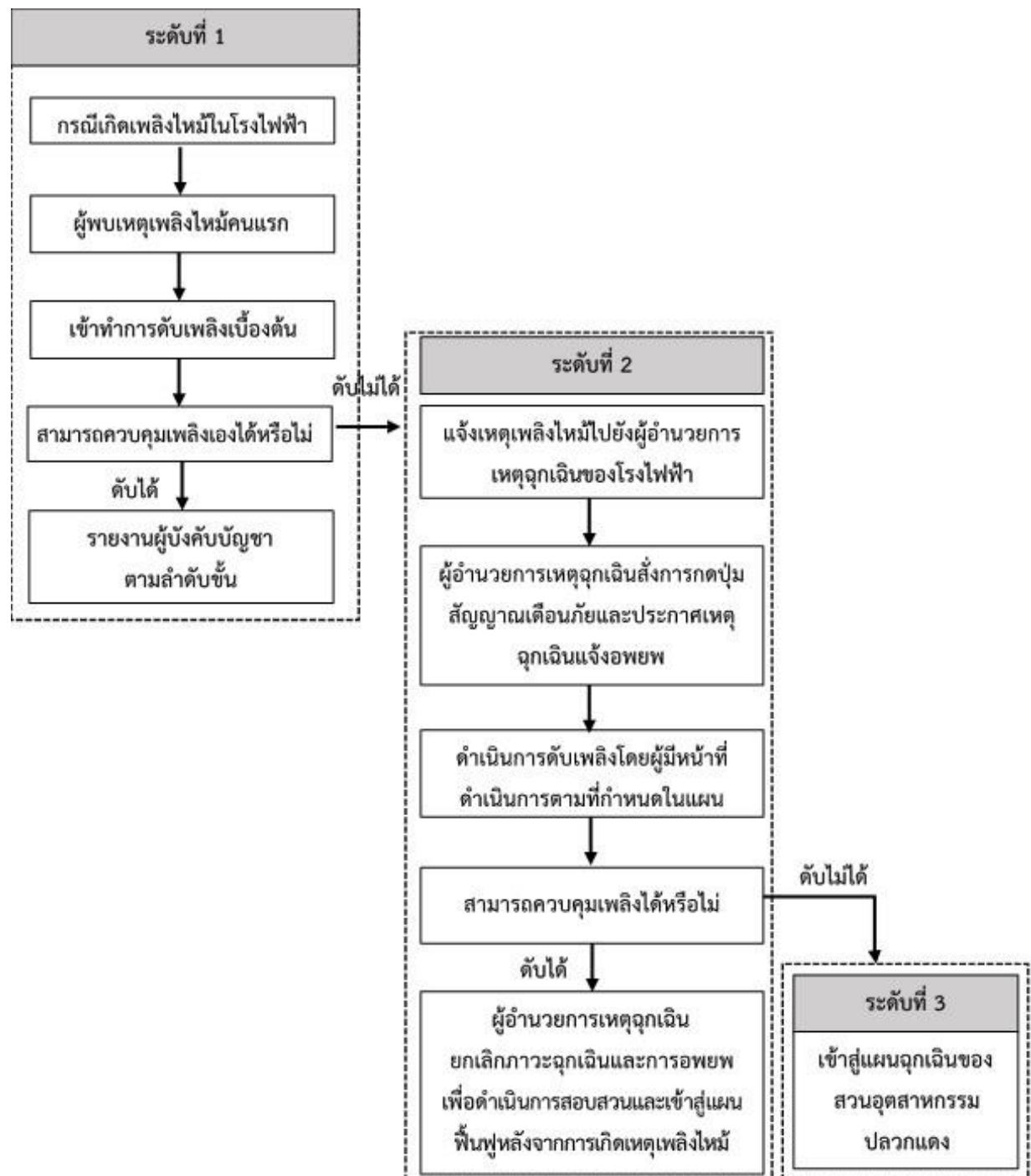
ตารางที่ 5.2-6

อัตราการระบายมลสารของโครงการโรงไฟฟ้าปลวกแดงในระยะดำเนินการ (ต่อ)

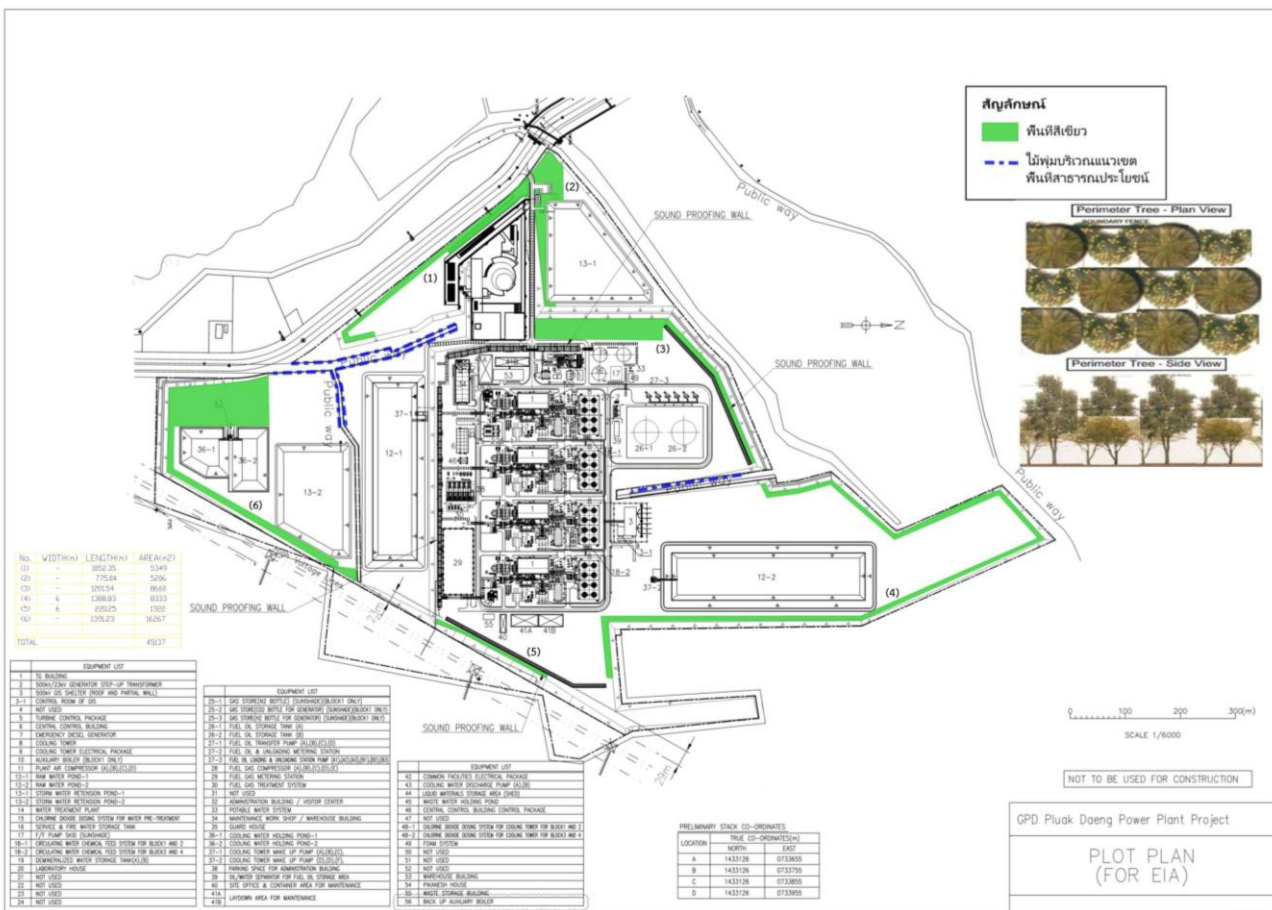
รายละเอียด			หน่วย	ก๊าซธรรมชาติ	น้ำมันดีเซล	หม้อน้ำเสริมตัวหลัก (Auxiliary Boiler) ^{1/}	หม้อน้ำเสริมตัวสำรอง (Backup Auxiliary Boiler) ^{2/}
				100% load	100% load		
ข้อกำหนดสวนฯ ^{5/}	ความเข้มข้นมลสารและ อัตราการระบายมลสาร/ ปล่อย	NO _x as NO ₂ @ 7%O ₂	ppmvd ^{6/}	80	110	-	-
			g/s	66.36	75.00	-	-
		SO _x as SO ₂ @ 7%O ₂	ppmvd ^{6/}	14	28	-	-
			g/s	15.79	25.79	-	-
		TSP @ 7%O ₂	mg/m ³	32	44	-	-
			g/s	12.35	14.22	-	-

- หมายเหตุ :
- 1/ ท่อไอเสียจากหม้อน้ำเสริมตัวหลักจะเชื่อมต่อและปล่อยไอเสียออกทางปล่องของ HRSG
 - 2/ หม้อน้ำเสริมและหม้อน้ำเสริมตัวสำรองมีหน้าที่ผลิตไอน้ำเท่านั้น โดยหม้อน้ำเสริมจะถูกใช้งานในกรณีที่ไม่มีเครื่องเดินเครื่องหน่วยผลิตใดๆ และจะทำงานประมาณครั้งละ 2.5 ชั่วโมง ในการเริ่มเดินเครื่องของหน่วยผลิต และจะหยุดเครื่องหลังจากที่เครื่องกำเนิดไอน้ำ (HRSG) พร้อมส่งไอน้ำให้กับกังหันไอน้ำ
 - 3/ ค่ามาตรฐานการปล่อยทั้งอากาศเสียจากโรงไฟฟ้า ตามประกาศกระทรวงอุตสาหกรรม เรื่อง กำหนดค่าปริมาณของสารเจือปนในอากาศที่ระบายออกจากโรงไฟฟ้า พ.ศ.2567
 - 4/ ค่ามาตรฐานการปล่อยทั้งอากาศเสียจากโรงไฟฟ้า ตามประกาศกระทรวงทรัพยากรธรรมชาติและสิ่งแวดล้อม เรื่อง กำหนดมาตรฐานควบคุมการปล่อยทั้งอากาศเสียจากโรงไฟฟ้า พ.ศ.2566
 - 5/ ข้อกำหนดการปล่อยทั้งอากาศเสียจากโรงไฟฟ้า IPP ที่ระบุในรายงานการวิเคราะห์ผลกระทบสิ่งแวดล้อม โครงการสวนอุตสาหกรรมปลวกแดง ส่วนขยาย ครั้งที่ 1, 2559
 - 6/ ppmvd ย่อมาจาก parts per million by volume, dry

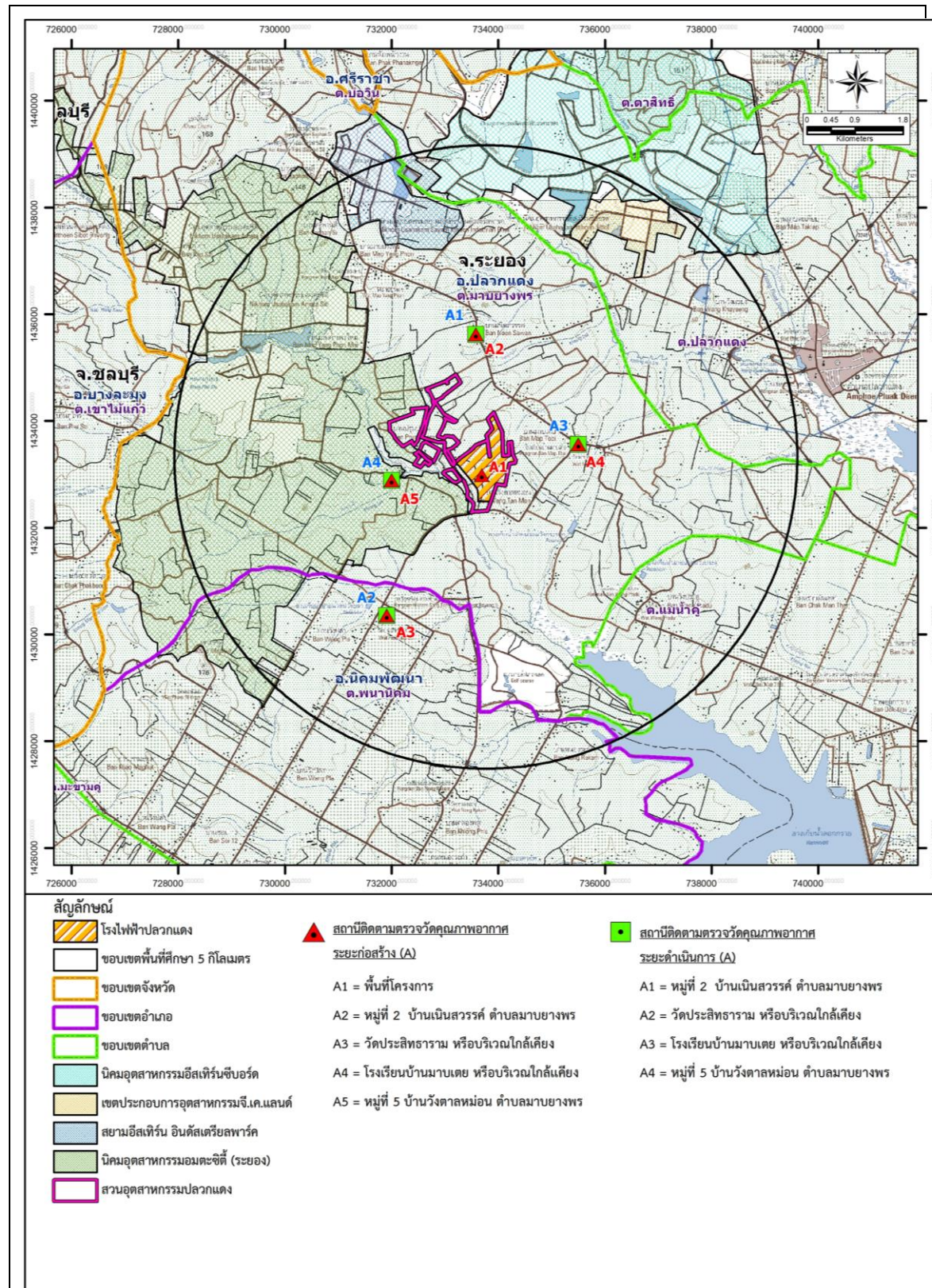
ที่มา : บริษัท กัลฟ์ พีดี จำกัด, 2568



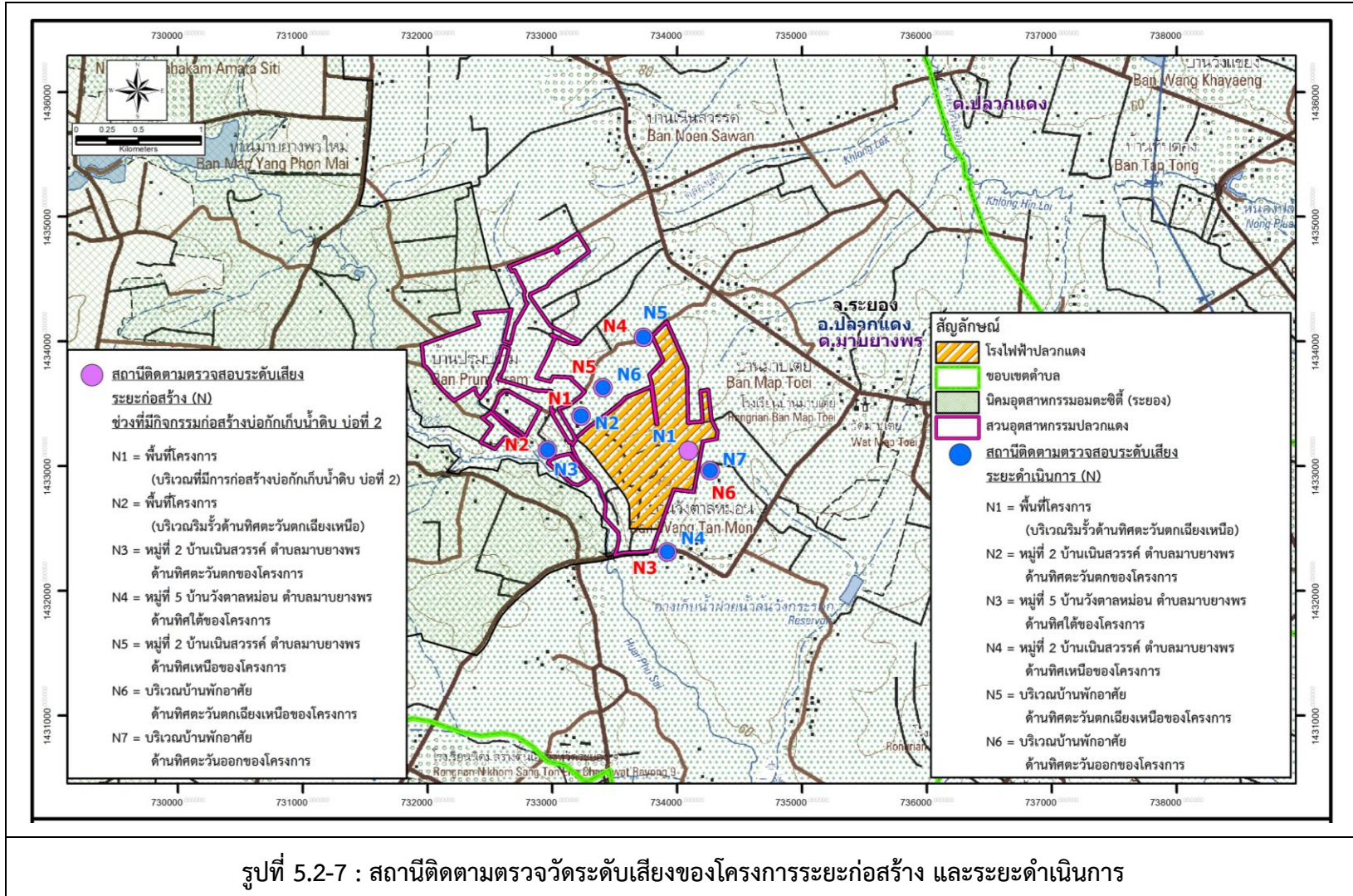
รูปที่ 5.2-4 : ผังขั้นตอนในการดำเนินการควบคุมเหตุฉุกเฉินจากโรงไฟฟ้า

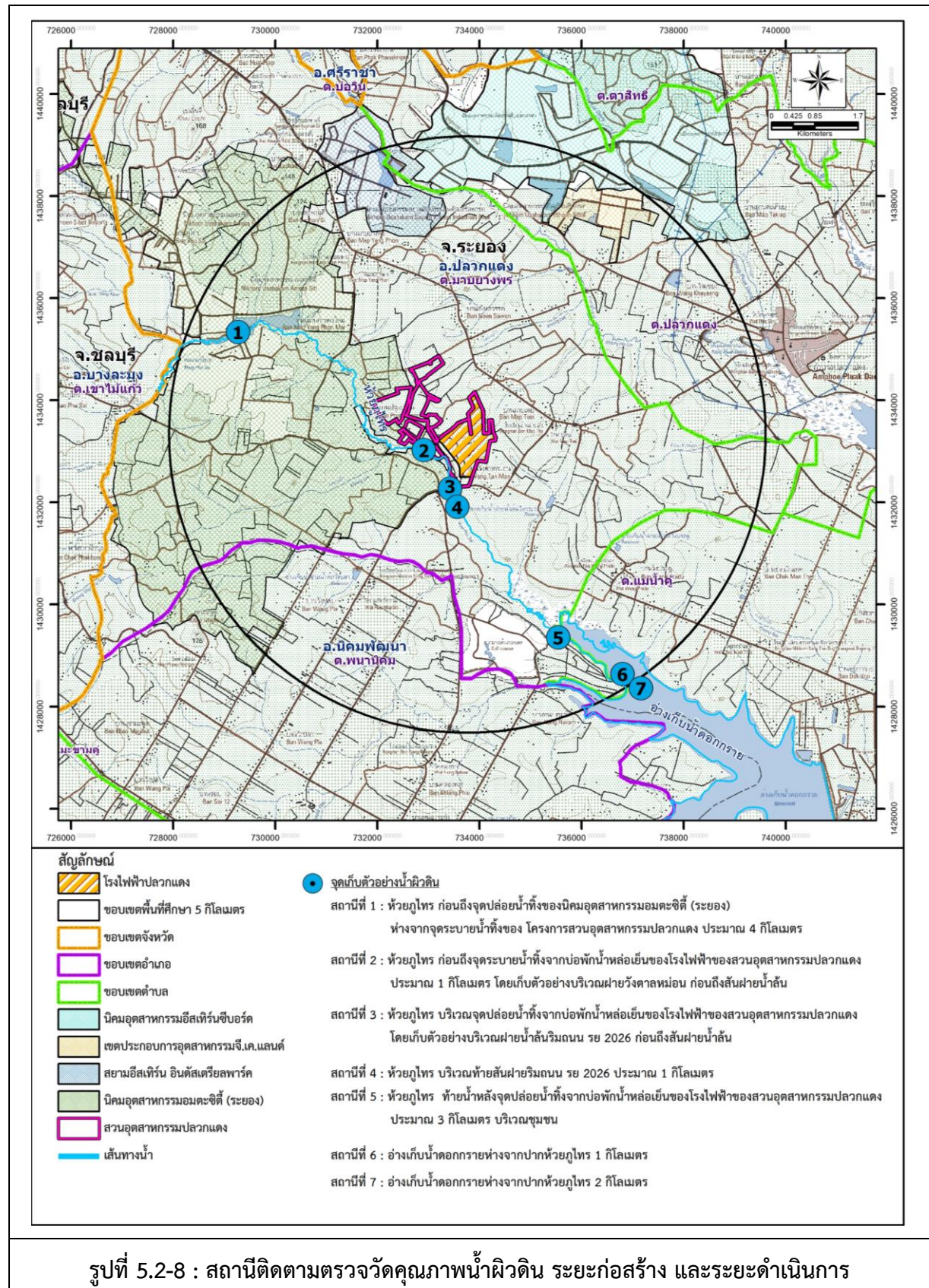


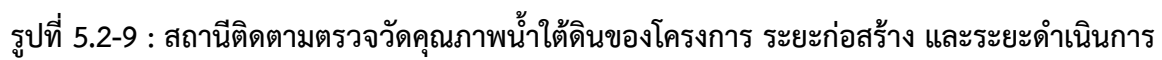
รูปที่ 5.2-5 : พื้นที่สีเขียวของโครงการ

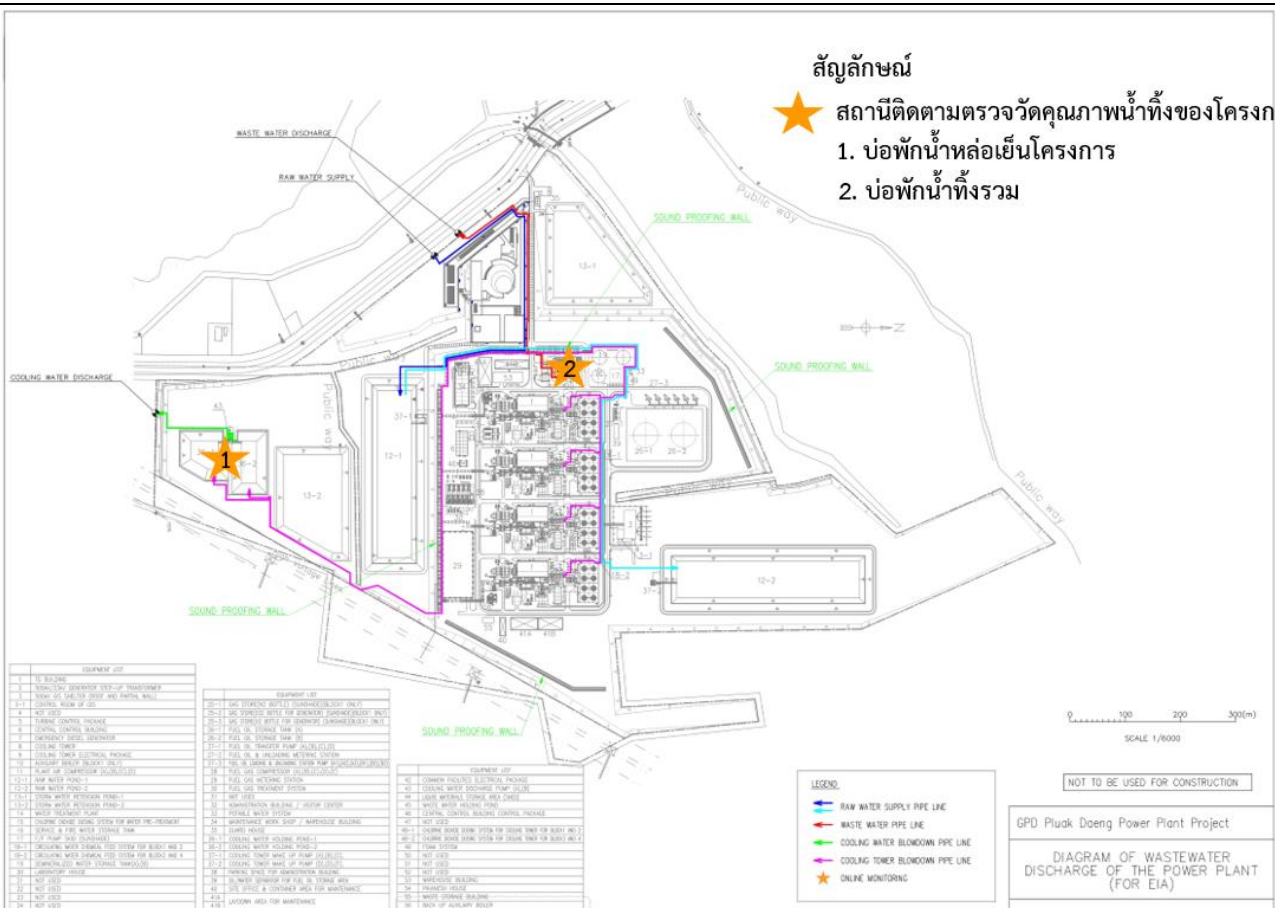


รูปที่ 5.2-6 : สถานีติดตามตรวจวัดคุณภาพอากาศของโครงการระยะก่อสร้าง และระยะดำเนินการ









รูปที่ 5.2-10 : สถานีติดตามตรวจสอบคุณภาพน้ำทิ้งของโครงการ